

ББК 63.4+63.5
П 781



Утверждено к печати
Ученым советом Института археологии и этнографии СО РАН

Ответственные редакторы
академик *А.П. Деревянко*, академик *В.И. Молодин*

Редакционная коллегия
А.В. Бауло, А.Е. Гришин, Е.И. Деревянко, О.И. Новикова,
С.П. Нестеров, И.В. Октябрьская, М.В. Шуньков

Исследования выполнены в рамках программы фундаментальных исследований Президиума РАН «Историко-культурное наследие и духовные ценности России», грантов Президента РФ по поддержке ведущих научных школ – НШ-8175.2010.6 и НШ-5107.2010.6, гранта РГНФ № 11-01-00258а, интеграционных и молодежных проектов СО РАН, ФЦП «Научные и научно-педагогические кадры инновационной России» (госконтракты № 02.740.11.0353, № 14.740.11.0766), тематического плана (НИР 1.5.09; 1.31.11), АВЦП «Развитие научного потенциала ВШ (2009-2011 годы)» (проект РНП 2.2.1.1/13613) Минобрнауки

Статьи публикуются в авторской редакции

Проблемы археологии, этнографии, антропологии Сибири и сопредельных территорий: Материалы итоговой сессии Института археологии и этнографии СО РАН 2011 г. – Новосибирск: Изд-во Ин-та археологии и этнографии СО РАН, 2011. – Т. XVII. – 500 с.

ISBN 978-5-7803-0215-5

ББК 63.4+63.5

© ИАЭТ СО РАН, 2011
© Коллектив авторов, 2011

РОССИЙСКАЯ АКАДЕМИЯ НАУК
СИБИРСКОЕ ОТДЕЛЕНИЕ
ИНСТИТУТ АРХЕОЛОГИИ И ЭТНОГРАФИИ

ПРОБЛЕМЫ АРХЕОЛОГИИ, ЭТНОГРАФИИ, АНТРОПОЛОГИИ СИБИРИ И СОПРЕДЕЛЬНЫХ ТЕРРИТОРИЙ

Материалы Итоговой сессии
Института археологии и этнографии СО РАН 2011 года

ТОМ XVII

НОВОСИБИРСК
ИЗДАТЕЛЬСТВО ИНСТИТУТА АРХЕОЛОГИИ И ЭТНОГРАФИИ СО РАН
2011

АРХЕОЛОГИЧЕСКИЕ ИССЛЕДОВАНИЯ НА ЯРКОВСКОМ ГОРОДИЩЕ

Летом 2011 г. археологический отряд Тобольского филиала ИАЭТ СО РАН и Тобольской педагогической академии проводил исследования на Ярковском городище. Памятник расположен в окрестностях с. Абалак примерно в 30 км от Тобольска верх по течению р. Иртыш, на треугольном мысу, ограниченным с одной стороны обширным оврагом, с другой – надпойменной террасой оз. Исток (бывшее Архиерейское озеро).

Ярковское городище было известно как минимум с XIX в.: цветной план памятника сохранился в альбомах известного тобольского художника и собирателя древностей М.С. Знаменского. На этом плане показана сложная система оборонительных сооружений, состоящая из рвов и валов. Всего прослеживалось три линии обороны с чередованием рвов и валов, которые совершенно не читаются на дневной поверхности в настоящее время. Однако следы их существования хорошо прослеживаются на снимке из космоса.

В настоящее время участок мыса хорошо задернован. При этом на поверхности часто встречаются следы грабительских раскопок, оставленные черными копателями, добывающими находки с помощью металлоискателя.

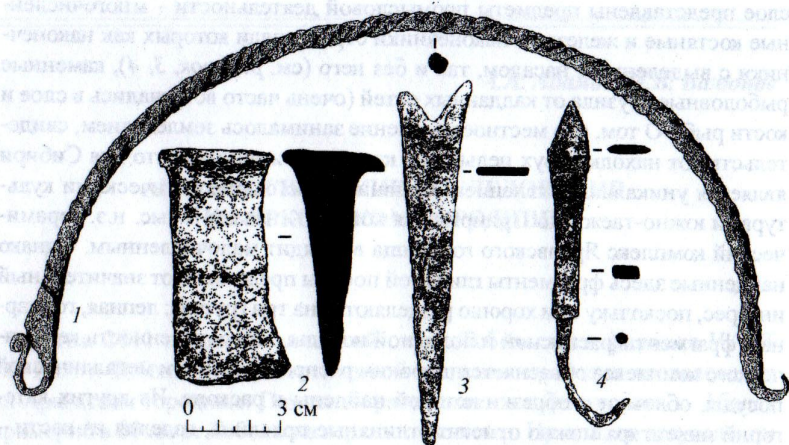
Для исследования городища на самом углу мыса был заложен небольшой раскоп площадью 100 м². Сразу под слоем дерна был выявлен достаточно мощный культурный слой, состоящий из отложений темно-серого суглинки, содержащего довольно мощные прослойки золы, древесного угля и основательно перегнившего навоза. Мощность культурного слоя до уровня материка составляет около 1,5 м. Ниже было выявлено несколько ям, вероятно хозяйственного назначения. Непосредственно каких-либо объектов в слое обнаружено не было, лишь изредка фиксировались незначительные скопления кусков обожженной глины или сильно обгоревшие деревянные детали. Очевидно, жители городища использовали для проживания наземные постройки. Можно достаточно уверенно предполагать, что эти жилища отапливались при помощи чувалов. Однако в самом раскопе ни одного развала чувала обнаружено нами не было.

Во время исследований была собрана представительная коллекция находок, которая позволяет достаточно полно охарактеризовать материальную культуру и хозяйственную деятельность средневекового населения. Самым массовым материалом являются обломки костей животных. Кроме того, в

слое представлены предметы промысловой деятельности – многочисленные костяные и железные наконечники стрел, среди которых как наконечники с выделенным насадом, так и без него (см. рисунок, 3, 4), каменные рыболовные грузила от калданных сетей (очень часто встречались в слое и кости рыб). О том, что местное население занималось земледелием, свидетельствуют находки двух целых пар каменных жерновов, что для Сибири является уникальным явлением. Сравнительно с археологическими культурами южно-таежного Прииртышья конца I – начала II тыс. н.э. керамический комплекс Ярковского городища выглядит малочисленным. Однако найденные здесь фрагменты глиняной посуды представляют значительный интерес, поскольку они хорошо разделяются на три группы: лепная, гончарная, фрагменты расписной и поливной посуды. Малочисленность керамического комплекса объясняется широким распространением металлической посуды, обломки и обрезки которой найдены в раскопе. Из других категорий инвентаря можно отметить глиняные пряслица, изделия из кости – кочедыки, разбивельники, игральные кости (альчики). Изделия из металлов представлены: железными ножами, кресалами, наконечником копья, стрелы, обломком бронзового браслета, серебряными бусинами и перстнем. Кроме того, найдены каменные и стеклянные бусины. На городище была широко развита обработка металлов. Были найдены железные крицы, массивное зубило, куски железа, незаконченные вещи. Об обработке цветных металлов свидетельствуют тигель, льячки, обломок глиняной формы, многочисленные оплавленные куски меди.

Комплекс артефактов из раскопа дополняет коллекция предметов, собранных на данном городище т. н. «черными» копателями. Наиболее ценные находки были ими проданы тобольским коллекционерам, обломки изделий из меди (объемом с ведро) были сданы на металлолом, часть предметов попала к одному из авторов. Среди собранных изделий нужно отметить массивный витой серебряный браслет, концы которого украшены шатонами со стеклянными вставками, и четыре перстня болгарского типа. Предметы из меди представлены полыми ручками от ковшиков, носиком от кумгана, петлями. Обнаружена также железная дужка (см. рисунок, 1) от котла. Был найден и целый (слегка помятый) медный котел с железной ручкой и круглым железным прутом, пропущенным по краю изделия. Среди железных предметов выделяются топор, тесло, зубило (см. рисунок, 2), ножи и наконечники стрел, кресало, скобель, сверло.

В целом, на основании предметного комплекса исследованное городище можно датировать в пределах XII–XIV вв. Необходимо отметить значительное сходство артефактов с археологическими материалами из Приуралья и городов Золотой Орды. В междуречье нижнего Тобола и Иртыша это не единственное городище данного времени со сходными чертами материальной культуры. Подобные находки сделаны на городищах Искер, Тобол-Тура и Долговское. По городищу Искер (столице Сибирского ханства) существует мнение А.П. Зыкова об однослойности памятника [2000, с. 23]. Од-



Железные находки с Яркового городища.
1 – ручка от котла; 2 – зубило; 3, 4 – наконечники стрел.

нако А.М. Белавин отметил ряд находок с Искера, датируемых XI–XIII вв. [2000, с. 176, 177]. После получения эталонной коллекции с Яркового городища появилась реальная возможность выделить из весьма обширной Искерской коллекции ряд вещей, относящихся к XII–XIV вв.

Многочисленные аналоги инвентаря в приуральских памятниках и развитое земледельческое хозяйство свидетельствуют о мощном приуральском импульсе в развитии материальной культуры населения в низовьях Тобола. Дальнейшие исследования помогут выявить характер и масштабы этого импульса, долю участия местного и пришлого населения в складывании очень яркой материальной культуры первой половины II тыс. н.э.

Список литературы

Зыков А.П. Городище Искер: Исторические мифы и археологические реальности // Сибирские татары: Материалы I Сиб. симпозиума «Культурное наследие народов Западной Сибири». – Омск: Изд-во ОмГПУ, 2000.

Белавин А.М. Камский торговый путь: Средневековое Предуралье в его экономических и этнокультурных связях. – Пермь: Изд-во Перм. гос. ун-та, 2000. – 200 с.