

А. А. Адамов

ИССЛЕДОВАНИЕ КЛАДБИЩА ОКОЛО ВОЗНЕСЕНСКОЙ ЦЕРКВИ В Г. ТОБОЛЬСКЕ

Изучение погребального обряда православного населения первых насельников Сибири до недавнего времени практически не велось. И на сегодняшний день археологами работающими на стыке с этнографией и историей накоплено совсем небольшое количество источников позволяющих судить о деталях погребального обряда населения первых русских городов Сибири. Увеличение этого круга источников важно и тем, что этнографы располагают полноценными данными только для реконструкции погребального обряда русских в Сибири первой трети XX в. и могут выделить лишь отдельные черты обряда характерные для конца XIX в. [Бережнова 1995: 43].

Пожалуй первым осознал важность систематических археологических исследований городских кладбищ в начале прошлого века прозектор Томского университета С. Чугунов писавший “представим себе, что не в одних университетских, но и в других городах были бы проведены массовые исследования кладбищенского населения, со всеми необходимыми для научных раскопок средствами и условиями. Допустим, что раскопки проводятся не случайно. По архитектурным или иным хозяйственным надобностям, а с антропологической целью. Скелеты извлекаются с должной осторожностью, связываются проволокою или нашиваются на особые доски, а детские - на картон, - и хранятся в обширных от города устроенных музеях, с точным обозначением времени и места нахождения. При всяком случайном обнаружении костяков, для лучшего извлечения последних, приглашается специалист дела, коллектор или хранитель музея. Музейный материал разбирается, изучается в связи с антропологическими наблюдениями над жителями Разумеется при современных взглядах общества ... все эти *ria desideria* многим покажутся фантастическими [Чугунов 1905: 7].

Минуло столетие произошло уже два кардинальных изменения в общественном устройстве нашего общества, а многое из того, что казалось фантастичным в начале прошлого века кажется и сейчас не менее фантастичным. А ведь существует прекрасный закон об охране памятников. Культурный слой исторических городов должен был бы охраняться как драгоценный источник способный приоткрыть множество тайн и загадок прошлых веков, но как с великой горечью писал С. Чугунов “... если антрополог пожелает провести раскопки вблизи старинной церкви или на месте какого-либо старинного кладбища, относительно которого существует какие-либо предания, среди города или на его окраине - конечно, он встретит отказ; ради научных запросов - для выяснения ли состава населения в минувшие века или для выяснения исторических вопросов города - найдут не приличным “тревожить прах усопших”. Другое дело, если нужно провести канаву, выкопать помойную яму или сделать выемку земли для устройства подвального помещения или под фундамент, прах усопших не должен мешать хозяйственным соображениям живых: кости усопших выбрасывают, разбрасывают, ломают, - и никто в этом не видит чего-либо неприличного” [Чугунов 1905: 2,3]. Такое пренебрежение является пожалуй правилом и по сей день. Достаточно вспомнить прокладку в 1998 г. в г. Тобольске с помощью экскаватора канализации через фундамент бывшей церкви Рождества Богородицы, через кладбище близ этой церкви, через склепы погребенных в самой церкви, а ведь здесь были погребены надо думать весьма уважаемые когда то люди. Или другой варварский пример - тайное строительство абсолютно без всяких

согласований епархией, в сердце Тобольска на территории всех его исторических кремлей, прачечной под который был выкопан огромный котлован уничтоживший культурный слой на площади около 30 x 40 м рядом с существовавшей когда-то Троицкой церкви. Что было уничтожено мы теперь уже не узнаем.

Однако не все так мрачно, с течением веков прослеживается и некоторый прогресс по отношению к своей собственной истории (но желательно чтобы прогресс шел бы семимильными шагами, а иначе древностей при современном развитии землеройной технике, через весьма непродолжительное время просто не останется, а ведь интерес к ним растет, это видно хотя бы по общему росту количества хранителей древностей - музеев и ежегодному росту их посещаемости.

Отрадный хотя и чуть запоздалый пример первого пожалуй археологического изучения одного из ранних кладбищ г. Тобольска произошел в 2001 г. при углублении рабочими пола в одном из помещений Дворца Наместника, когда рабочие наткнулись на остатки погребенных. Работы были приостановлены. Наконец то археологи смогли провести необходимые исследования. А ведь что в этом помещении имеются погребения было известно заранее еще в 1998 г. когда при рытье шурфа для проверки состояния фундамента было разрушено женское захоронение, а информация о нахождении здесь кладбища была даже опубликована [Адамов 2000: 16, 17]. Однако о вновь проводимых работах археологи узнали опять одними из последних.

Археологические исследования в втором зале первого этажа Дворца Наместника начались после того как при углублении в нем пола были обнаружены остатки погребений. Первоначально, для их изучения, был заложен прямоугольный раскоп размером 4 x 9,5 м который затем был несколько расширен для исследования погребений №5 - 7. Общая площадь раскопа составила 44,5 кв. м.

При археологических исследованиях площади раскопа выяснилось, что как таковой культурный слой если и существовал, то был уничтожен строителями или во время постройки Дворца Наместника или при углублении пола в 2001 г. Сохранился же только слой погребенной почвы состоящей из темно-серого (почти черного) суглинка мощностью до 34 см. Этот мощный черный слой погребенной почвы абсолютно аналогичен слою погребенной почвы, на начало строительства города, выявленного на раскопе на месте строительства иконной лавки близ Гостиного двора.

Слой погребенной почвы находок не содержал кроме одного фрагмента саргатской керамике обнаруженного между могильными ямами погребений №3 и 7. На фоне темно-серого суглинка хорошо выделялись пятна могильных ям погребений, заполненных мешанным желтым с черным суглинком. Заполнение могильных ям явно выделялось и своей меньшей плотностью по сравнению с погребенной почвой и материком.

В раскопе выявлены остатки семи погребений.

Погребение 1. Находилась у восточной стенки палаты. Частично потревожено строителями которые убрали слой кирпичного пола и лежащего под ним мусора. Погребение врезано в слой погребенной почвы и дно существовавшей могильной ямы было выше уровня материка на 35 см. Погребенный был положен в дощатом гробу от которого сохранились частично, остатки досок. С правой стороны костяка сохранилась доска от стенки гроба, № 1 - толщиной до 4 см. В области головы сохранились остатки продольных досок от дна гроба № 2 - 6, очень плохой сохранности, толщиной до 1 см. Под этими досками на уровне шейных позвонков костяка была выявлена поперечная плаха (?) № 7. Судя по всему на нее и был поставлен на дно могильной ямы гроб (рис. 1,1).

Костяк лежал на спине вытянуто, головой на ЮЗЗ. Руки вдоль тела. Череп лежал на левом боку. Позвонки шейного отдела несколько смещены по сравнению с грудными и поясничными позвонками. В погребении полностью отсутствовали кости ног, крестец и левая половинка тазовый костей, а так же кости левой руки ниже локтя. Они были срезаны при возведении фундамента входа в "зеленый" погреб. Какие либо находки в

погребении отсутствовали.

Погребение 2. Находилось у восточной стенки палаты. Частично потревожено строителями. Погребение было врезано в слой погребенной почвы и дно существовавшей могильной ямы было выше уровня материка на 15 см. Погребенный был положен в дощатом гробу (?) от которого сохранились частично, остатки досок. С правой стороны костяка сохранилась доска от стенки гроба № 1 - толщиной до 3,5 см. С левой стороны толщина стенки гроба № 2 составляла 3 см. Дно гроба было выстлано берестой которая хорошо сохранилась в области головы погребенного. Под берестой был выявлен след трухи от дна гроба толщиной 1 см. Ниже пояса погребенного перекрывая кости частично сохранился тлен толщиной до 1 см от деревянной крышки гроба, который сверху был перекрыт берестой (рис. 1,2).

Костяк лежал на спине вытянуто, головой на ЮЗЗ. Руки вдоль тела. Череп был сдвинут с места рабочими и по их уверениям он лежал на левом боку. Кости правой руки сохранились полностью. Она лежала вытянуто вдоль тела. Кости левой руки ниже локтя отсутствовали - сдвинуты со своего места строителями. Ребра на правой стороне груди так же частично сдвинуты со своих мест строителями. Каких либо находок в погребении обнаружено не было.

Погребение 3. Находилось в юго-восточном углу раскопа. Могильная яма перерезала слой погребенной почвы и врезана в материк до 12 см. Размеры могильной ямы 0,99 x 0,6 м. Могильная яма ориентирована по линии СВ - ЮЗ. В могильной яме обнаружена колода. Сверху ее перекрывал лист бересты. Размеры колоды 0,86 x 0,28 м. Толщина до 15 см (рис. 1,3). Сверху колоды прослеживалось овальное углубление соответствующая выдолбленной части. После снятия крышки колоды выяснилось, что ее внутренняя часть была достаточно грубо выдолблена и длина углубления составляла 79 см. В выдолбленной части сохранились остатки растительной подстилки и тлен от костей. Все кости включая и зубы (вполне возможно их и не было) полностью истлели. Находок в погребении не обнаружено.

Погребение 4. Находилось в центре раскопа. Частично потревожено строителями. Могильная яма перерезала слой погребенной почвы и врезана в материк до 18 см. Могильная яма подпрямоугольной формы размером 1,47 x 0,61 м, ориентирована по линии СВ - ЮЗ. Погребенный был положен в гроб. Гроб представлял собой не прямоугольный ящик, а судя по форме торцевых стенок обрезанную с двух сторон округлую колоду или лодку-долбленку с торцевыми стенками из толстых досок. Средняя часть могилы полностью разрушена рабочими выкопавшими тут яму из-за рыхлого слоя заполнявшего могилу (клад искали). В юго-восточном углу могилы на продольном перекрытии гроба из досок толщиной до 3 см (№1 - 3, 6, 8) обнаружены остатки сильно истлевшей бересты (№4) (рис. 1,4,а). Толщина поперечной боковой доски (№5) - 4 см. Дно ящика деревянное. Под досками перекрытия сохранились остатки черепа очень плохой сохранности, на нем короткие волосы. Кости ниже черепа полностью разложились и от них остались только белая труха неясных очертаний (рис. 1,4). Находок в этой части погребения не обнаружено.

В северо-восточном углу могилы так же сохранились остатки гроба. Нижняя поперечная доска №7 толщиной 4 см. От ног скелета сохранились только две трубчатые кости. Под торцевой доской найдены остатки кожаной обуви с косточками стоп в них (рис. 3,1,2). Других находок не было. Судя по остаткам в могиле погребенный ребенок был положен в гроб из выдолбленного ствола дерева с деревянными торцевыми стенками из досок. Перекрытием же ящика служили продольные доски. Сверху погребение было перекрыто берестой. Погребенный лежал на спине головой на ЮЗ.

Погребение 5. Находилось в северном углу раскопа. Исследовано частично так как перерезано фундаментами Приказных палат, поэтому размеры могильной ямы не установлены. Могильная яма ориентирована по линии СВВ - ЮЗЗ и углублена в материк до 65 см. Погребенный был положен в прямоугольный ящик из досок. Сверху его

перекрывала крышка гроба из цельной доски №1 толщиной 3 см. Боковые доски гроба №2, 3 толщиной до 3 см. На дне могильной ямы сохранился тлен от досок дна гроба (рис. 1, 5). Погребение женское. Погребенная лежала на спине вытянуто, руки сложены на животе. На черепе женщины сохранились две заплетенные косы лежащие параллельно, но концами в разные стороны. Других находок в могиле не обнаружено. Ноги ниже колен обрезаны при возведении фундаментов Приказных палат.

Погребение 6. Находилось у восточной стенки палаты. Исследовано частично так как конец погребения обрезан фундаментом при возведении палат. Ширина могильной ямы 0,54 м глубина от уровня материка 33 см. Сверху погребенного прослеживались остатки деревянного перекрытия. Однако оно плохой сохранности и толщина трухи составляла до 2 см (рис. 2, 1). Судя по всему погребенный был положен в деревянный гроб. Он лежал на спине, вытянуто, головой на ЮЗ. Голова погребенного чуть повернута налево, руки скрещены на животе, при этом левая рука лежала поверх правой. Ноги ниже колен обрезаны при возведении фундамента Приказной палаты. Находок в погребении не обнаружено.

Погребение 7. Находилось в юго-восточном углу раскопа. Исследована частично так как перерезано фундаментом палаты. Могильная яма размером 0,83 x на не менее 2,7 м, ориентирована по линии СВ - ЮЗ и углублена в материк до 94 см от уровня материка. У северо-восточной стенки могильной ямы выявлена приступка высотой 14 см от уровня дна могильной ямы. Погребенный находился в прямоугольном ящике от которого сохранились боковые доски №1 - 3, толщиной до 2 см, стоящие вертикально. Юго-западный конец могилы перерезан фундаментом поэтому юго-западная стенка гроба не сохранилась (рис. 2, 2). Погребенный лежал на спине вытянуто, головой на ЮЗ. Левая рука вытянута вдоль тела, правая согнута в локте и лежала на животе. Между ног погребенного выявлен тлен №4 от доски дна гроба. Череп покойника чуть повернут направо. В ногах обнаружены остатки кожаной обуви. Других находок не обнаружено.

Датировка погребенных несмотря на полное отсутствие датирующих вещей не вызывает большого затруднения. Выявленное кладбище функционировало при Вознесенской церкви. Возведение Вознесенской церкви относится к 1601 г. Весь XVII в. храм неоднократно сгоравший восстанавливался из дерева. В начале XVIII в. в 1712 г. Вознесенскую церковь стали возводить из камня, но в 1717 г. уже почти законченное здание обрушилось [Заварихин, Княжев 1995: 117-121, 182-184]. Поэтому захоронения на кладбище при Вознесенской церкви можно датировать в пределах XVII - начала XVIII вв. При этом нужно заметить, что погребения №1 и 2 были повреждены при строительстве "зеленого" погреба очевидно во второй половине XVII вв. Еще раз часть погребений (№5-7) было повреждено при возведении Приказных палат в самом начале XVIII в.

Основные черты погребального обряда Вознесенского кладбища следующие. Все погребения совершались в могильные ямы глубина могил при этом составляла от + 15 см до - 94 см от уровня материка. Учитывая мощность погребенной почвы составляющей на Троицком мысу не менее чем 35-40 см, реальная глубина могильных ям при этом составляла от 25 до 134 см. Взрослых хоронили в гробах из досок, детей в колодах или комбинированных гробах из долбленной основной части и торцевых досок. В погребенном обряде в качестве подстилки могла использоваться трава (?) или береста. Прослежено и перекрытие гроба и колоды берестой. Погребенных укладывали на спину, вытянуто, головой на ЮЗ. Руки погребенных лежат как вытянуто вдоль тела, так и скрещены на груди или животе. Нательных крестов в могилах нет. В двух случаях сохранились остатки кожаной обуви.

Кожаная обувь из погребения №4 вполне прилично сохранились и поэтому можно дать ее реконструкцию. Оба тапочка были скроены однотипно из целого куска кожи. При этом заготовку свернули вдвое, а там где предполагался носок сделали срез по линии сгиба, при этом и передний край был срезан под острым углом (рис. 3, 3). Полученную таким образом заготовку прошили обметочным швом по переднему краю

носка и срезу в нижней части, обметочным швом прошили и задник (рис. 3, 4). Сшитые таким образом тапочки просто надевались на ногу. Каких либо дополнительных креплений, пришитые ремешки или отверстия для них в верхней части тапочек выявлено не было. Простота изготовления и отсутствия следов снашивания на тапочках позволяет предполагать, что они были специально сшиты для захоронения.

Сравнивая основные черты погребенной обрядности Вознесенского кладбища г. Тобольска с погребальным обрядом из других кладбищ городов и острогов Сибири можно заметить, что по сравнению с г. Тобольском в других местах заметное большинство умерших хоронили в колодах. Это характерно для кладбищ г. Томска где было выявлено всего 6 случаев погребения в гробах на огромное число колод. При этом на Троицком кладбище на Воскресенской горе существовавшем с 1606 г. ни крестов ни других металлических предметов в погребениях обнаружено не было. И как отмечает Чугунов при достаточно хорошей сохранности дерева здесь не было обнаружено и деревянных нательных крестов [Чугунов 1905: 23, 24].

На Томи в Сосновском и Кузнецком острогах и кладбища с. Ильинского практически все погребенные захоронены в колодах. Была небольшой и глубина могильных ям не превышавших 1,7 м. Для погребений первой половины XVII вв. отмечено отсутствие нательных крестов [Ширин, 2000: 442].

В Среднем Прииртышье на выявленном при раскопках поселения Изюк I сельском кладбище XVIII в. из 173 могил только в трех случаях встречены захоронения в гробах, а остальные в колодах. При этом погребенные были ориентированы головой на ЮЗ. Почти у всех погребенных имелись нательные кресты а в могилах выявлены кожаные чирки [Татаурова 2002: 235, 236].

Таким образом погребальный обряд Вознесенского кладбища демонстрирует как черты сходства проявляющиеся в отсутствии нательных крестов в погребениях XVII в. так и отличие - использование гробов, а не колод как на других кладбищах Сибири. Сходство проявляется и в небольшой глубине могильных ям, наличие кожаной обуви.

Результаты исследований во Дворце наместника позволили понять, что наличие кладбища с погребениями не являлось препятствием для возведения "зеленого" погребя в XVII в., ни для строительства Приказных палат и Дворца Наместника в XVIII в. Систематическое разрушение Томских городских кладбищ в конце XIX с горечью констатировал Чугунов [Чугунов, 1905]. Двадцатый век наполнен примерами уничтожения существовавших кладбищ в связи с быстрым ростом городов. Яркий тому пример г. Новосибирск, где есть парки разбитые на месте кладбищ.

Эти примеры позволяют высказать предположение о существовании глубокой российской традиции игнорирования морально-этических норм и законов по отношению к похороненным предкам если они мешали в повседневных заботах живым, мешали претворению в жизнь государственных проектов. Не удивительно, что уничтожая зримую память о наших прадедах (возможно даже дедах) и не встречая всеобщего осуждения, тем более повсеместно уничтожаются и археологические памятники далекого прошлого. Памятники славной истории народов Сибири. Пожалуй высший цинизм по отношению к прошлому целых регионов был на всю страну (по программе "Время") в свое время продемонстрирован премьером Рыжковым когда на сетование археологов о том, что при возведении Катунской ГЭС будут уничтожены уникальные археологические памятники он спокойно ответил "... нам же народ кормить нужно". Сиюминутная выгода как частных лиц так и государства в целом, ставилась и ставится выше всяких морально-этических норм, выше законов. И эта давняя традиция продолжается и сейчас. Когда прямое нарушение Тобольско-Тюменской епархии закона "Об охране и использовании памятников истории и культуры" не имел никакого юридического последствия. И к сожалению таких примеров множество.

Непонимание нашей российской традиции по отношению к "отеческим гробам" приводит порой к фантастическим гипотезам при интерпретации археологических фактов.

Например при исследовании поселения Изюк 1 под жилищем вдруг пошли русские погребения, что заставило исследователей предполагать “что подобное соотношение объектов противоречит всем религиозным и морально-этическим канонам. Известно, что русские никогда не делали кладбище в непосредственной близости с поселением и тем более не строили на нем дома. Отсюда вытекает предположение, что ранее на этом месте проживало одно население, но в силу каких-то причин оно вынуждено было переселиться, в связи с чем, и уничтожило следы (сравняло кладбище) своей жизнедеятельности. Новое население просто не знало о существовании кладбища, и остается просто загадкой как они в процессе строительства жилища не попали на могилы” [Татаурова 2002: 423]. Но учитывая опирающуюся на множество фактов традицию, что мертвые не должны были мешать живым, ни какой загадки нет. Хозяин возводивший усадьбу прекрасно знал что строится на наиболее старой части кладбища, поэтому он сравнивал надгробные холмики и поступил при этом достаточно гуманно, строя дом просто не доходил до уровня расположения погребенных, а копая ямы под хозяйственные нужды не трогал тех мест где земля была рыхлой, что сразу же говорило о наличии здесь могилы.

В заключении хочется отметить, что уже пора сделать правилом выполнения всех без исключения законов, как государственными чиновниками, так и всеми гражданами нашей страны. Только бережное отношение к собственной истории позволит нам сохранить государство, сохранить культуру всех без исключения народов населяющих нашу страну, сохранив историю мы сможем и избежать распада и краха российского государства, сможем обеспечить достойную жизнь подавляющему большинству наших сограждан.

-
- Адамов А. А. 2000. Археологические памятники города Тобольска и его окрестностей. Тобольск-Омск.
- Бережнова М. Л. 1995. Русское кладбище как этнографический источник // Интеграция археологических и этнографических исследований. Материалы III Всероссийского научного семинара, посвященного 110-летию со дня рождения С. И. Руденко. Ч. 2. Омск.
- Заварихин С. П., 1995. Княжев В. В. Экология зодчества: О некоторых объектах основах “второй природы”. СПб.
- Татаурова Л. В. 2000. Археология о культуре русских Омского Прииртышья // Русские старожилы. Материалы III-го Сибирского симпозиума “Культурное наследие народов Западной Сибири”. Тобольск-Омск.
- Чугунов С. 1905. Антропологический состав населения города Томска по данным пяти старинных православных кладбищ // Материалы для антропологии Сибири. Вып. XV. Томск.
- Ширин В. В. 2000. Поселенческие и погребальные комплексы российских переселенцев XVII - XVIII веков в Кузнецком крае // Русские старожилы. Материалы III-го Сибирского симпозиума “Культурное наследие народов Западной Сибири”. Тобольск-Омск.

Примечание: ввиду некорректной вёрстки чертежи не были включены в статью. Поэтому, при обращении к иллюстрациям электронной версии, ссылка на интернет-ресурс обязательна.

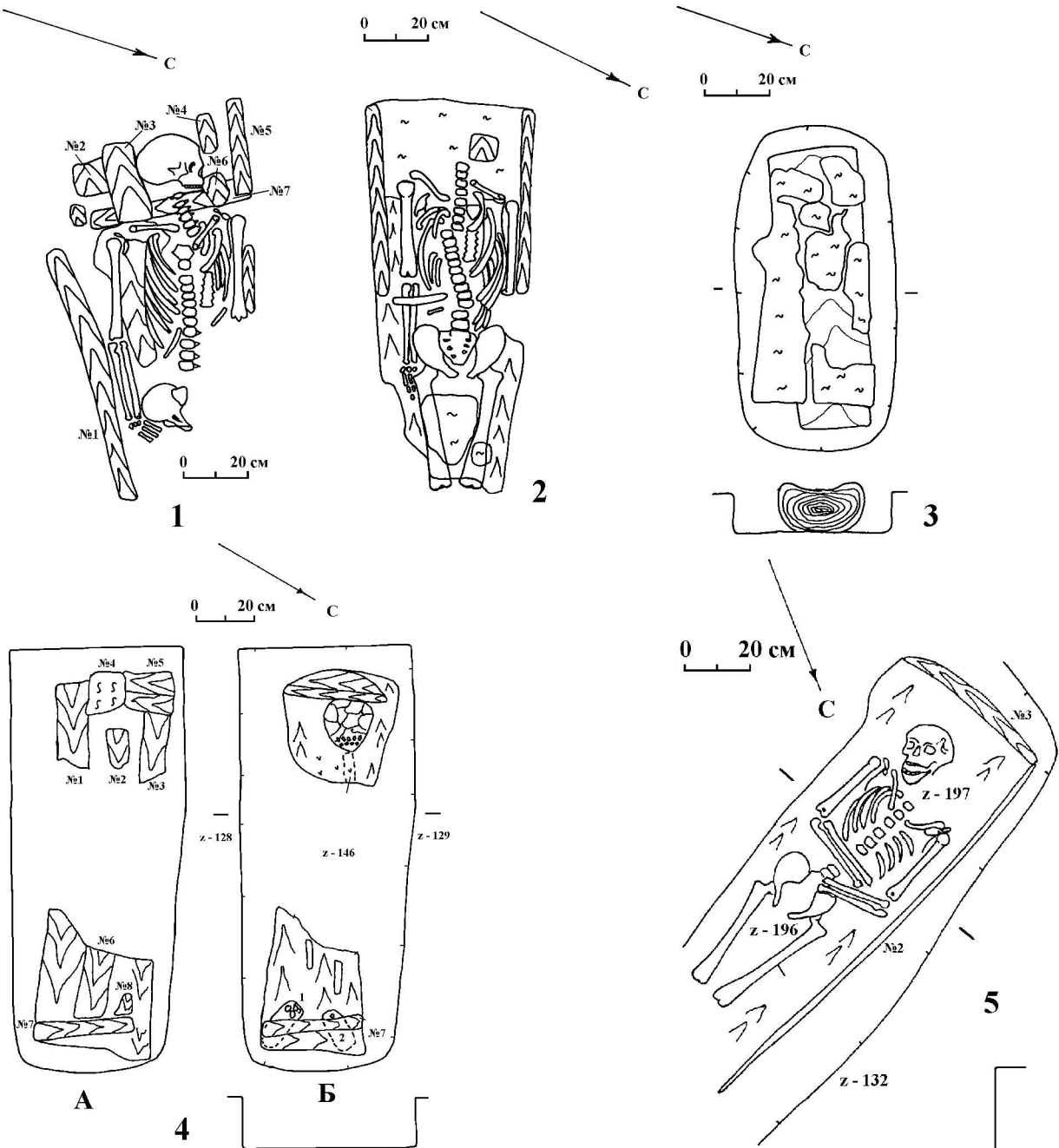


Рис. 1. Дворец Наместника. Сводные планы погребений.
 Нумерация соответствует номеру погребения в статье

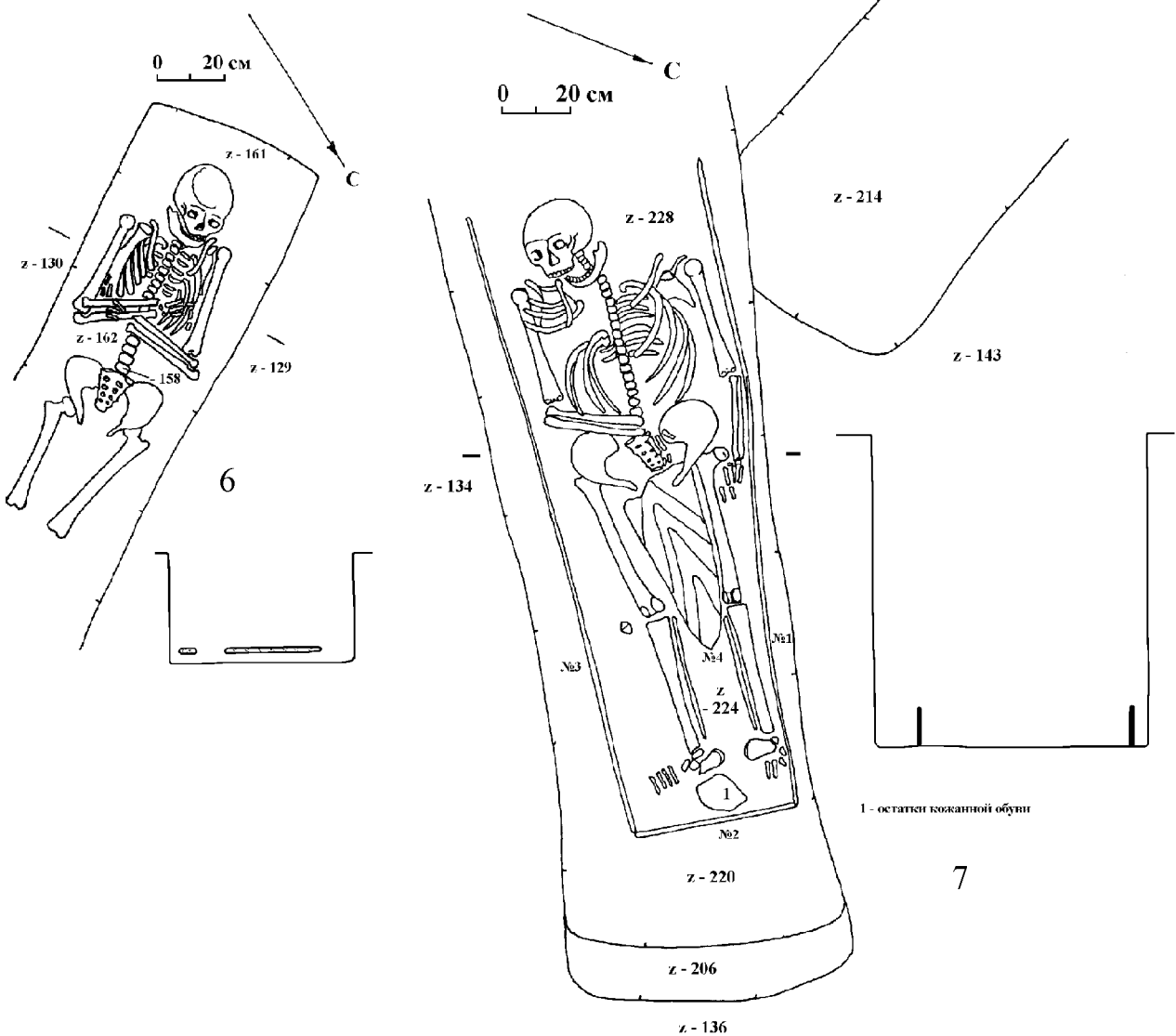


Рис. 2. Дворец Наместника. Сводные планы погребений
 Нумерация соответствует номеру погребения в статье

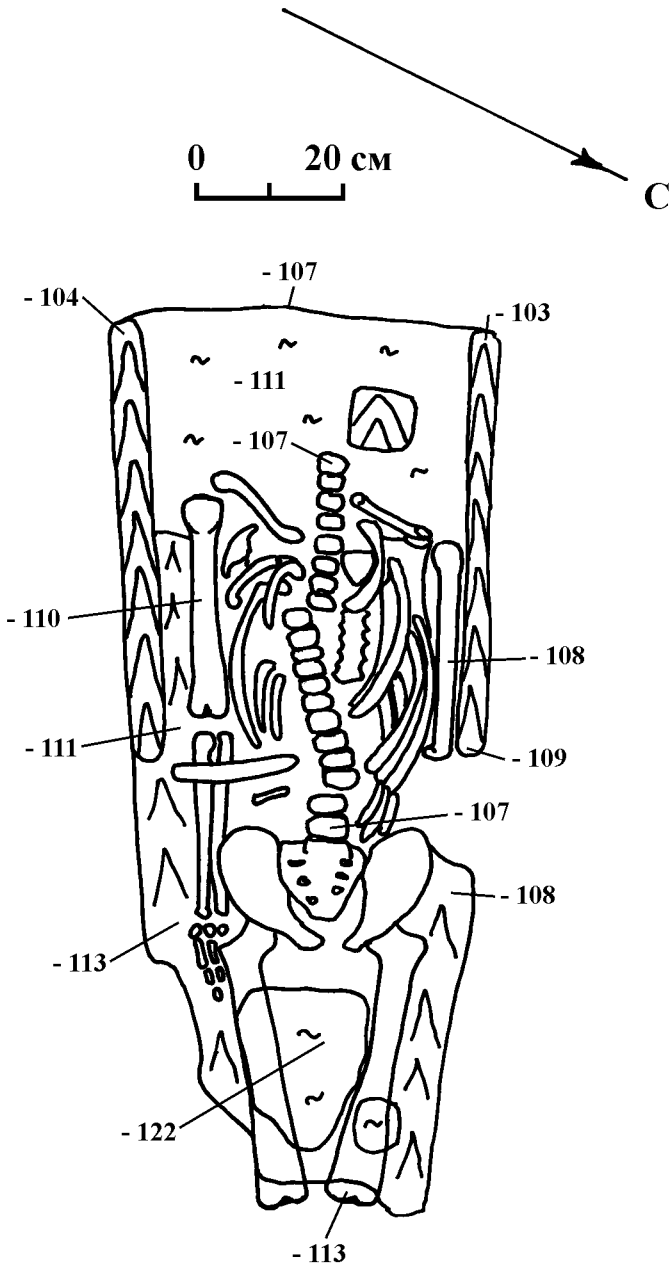


Рис. 3. Дворец Наместника. Погребение 2.

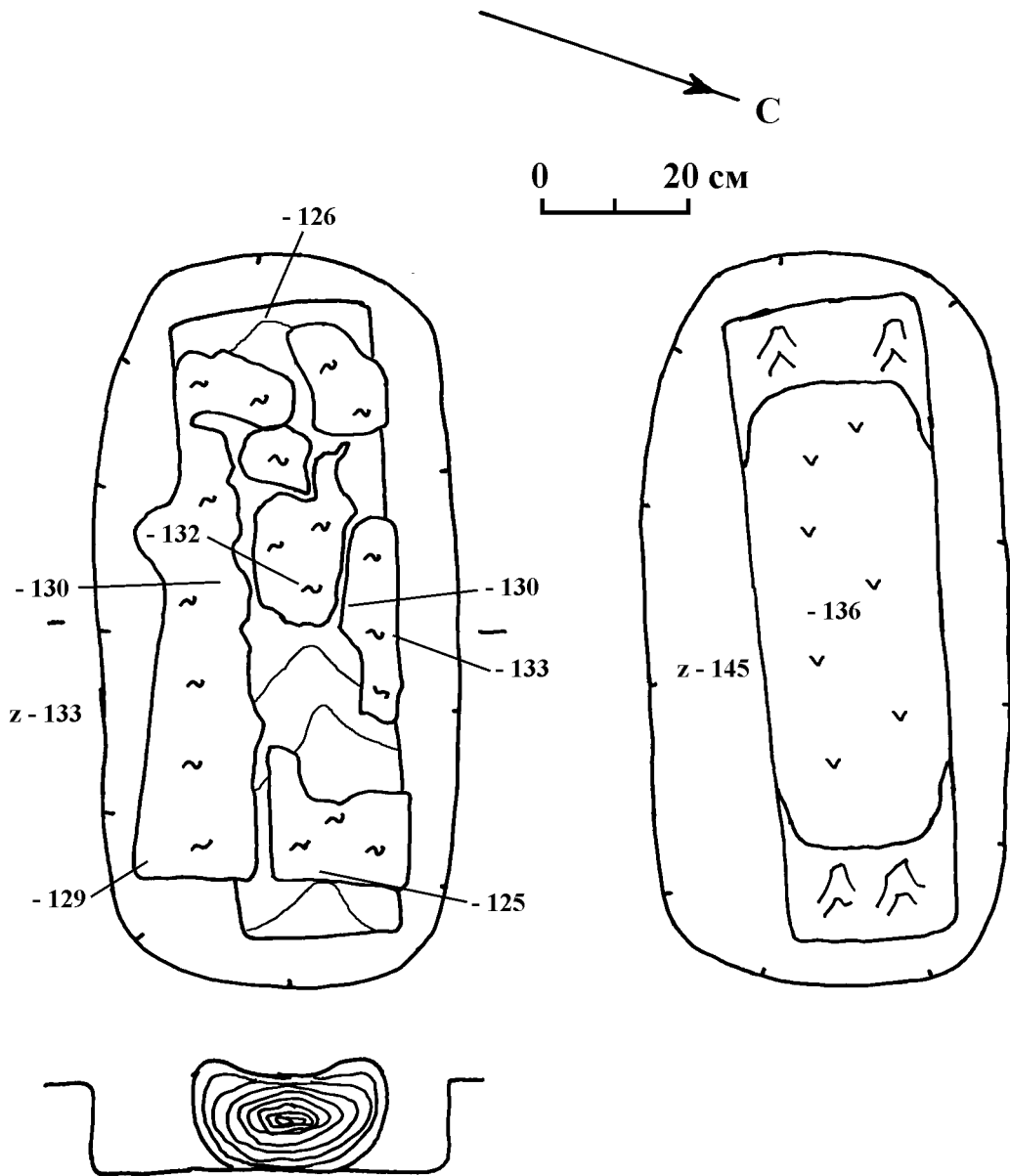
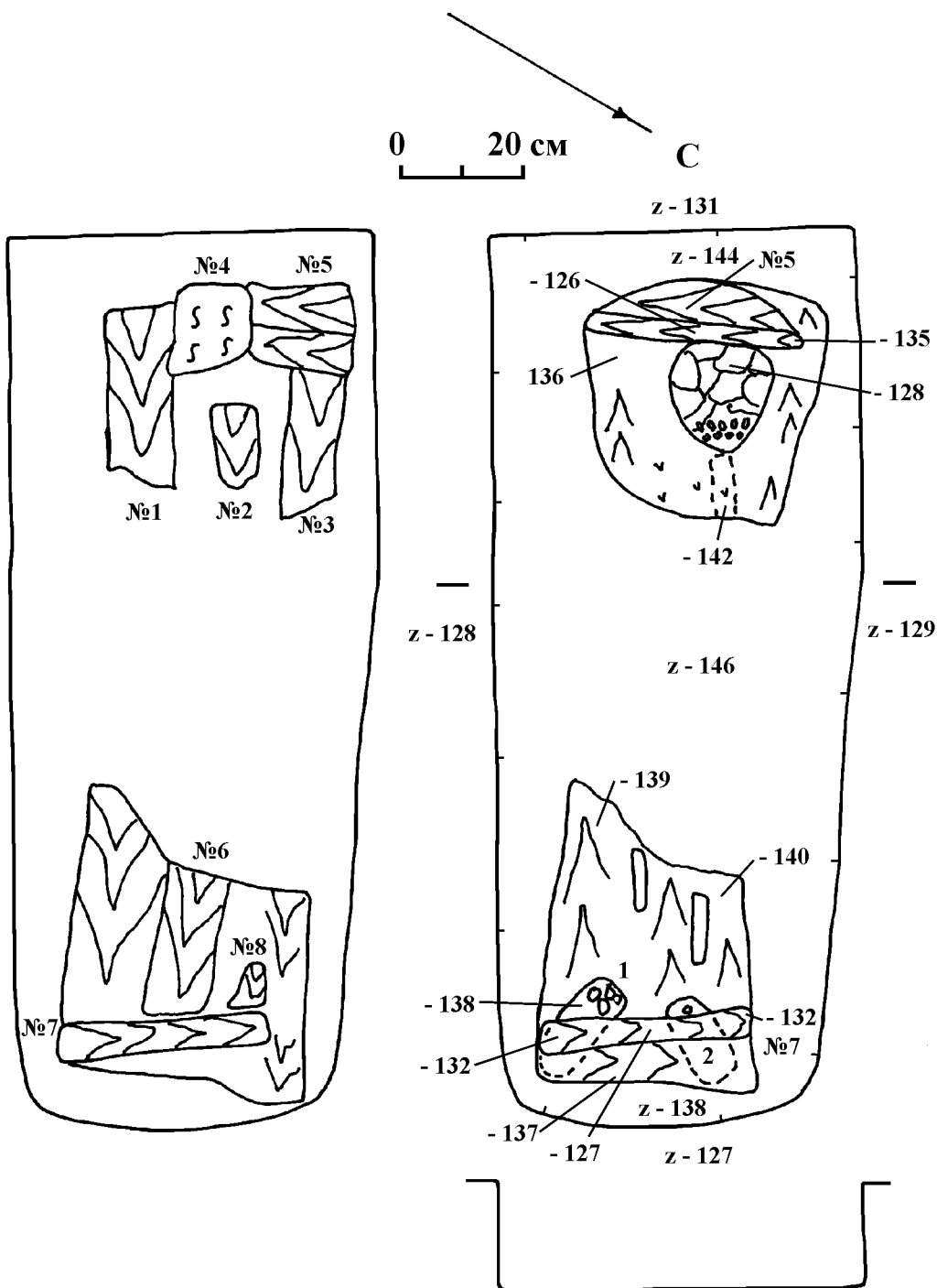


Рис. 4 . Дворец Наместника. Погребение 3.



1, 2 - кожанная обувь

Рис. 5. Дворец Наместника. Погребение 4.

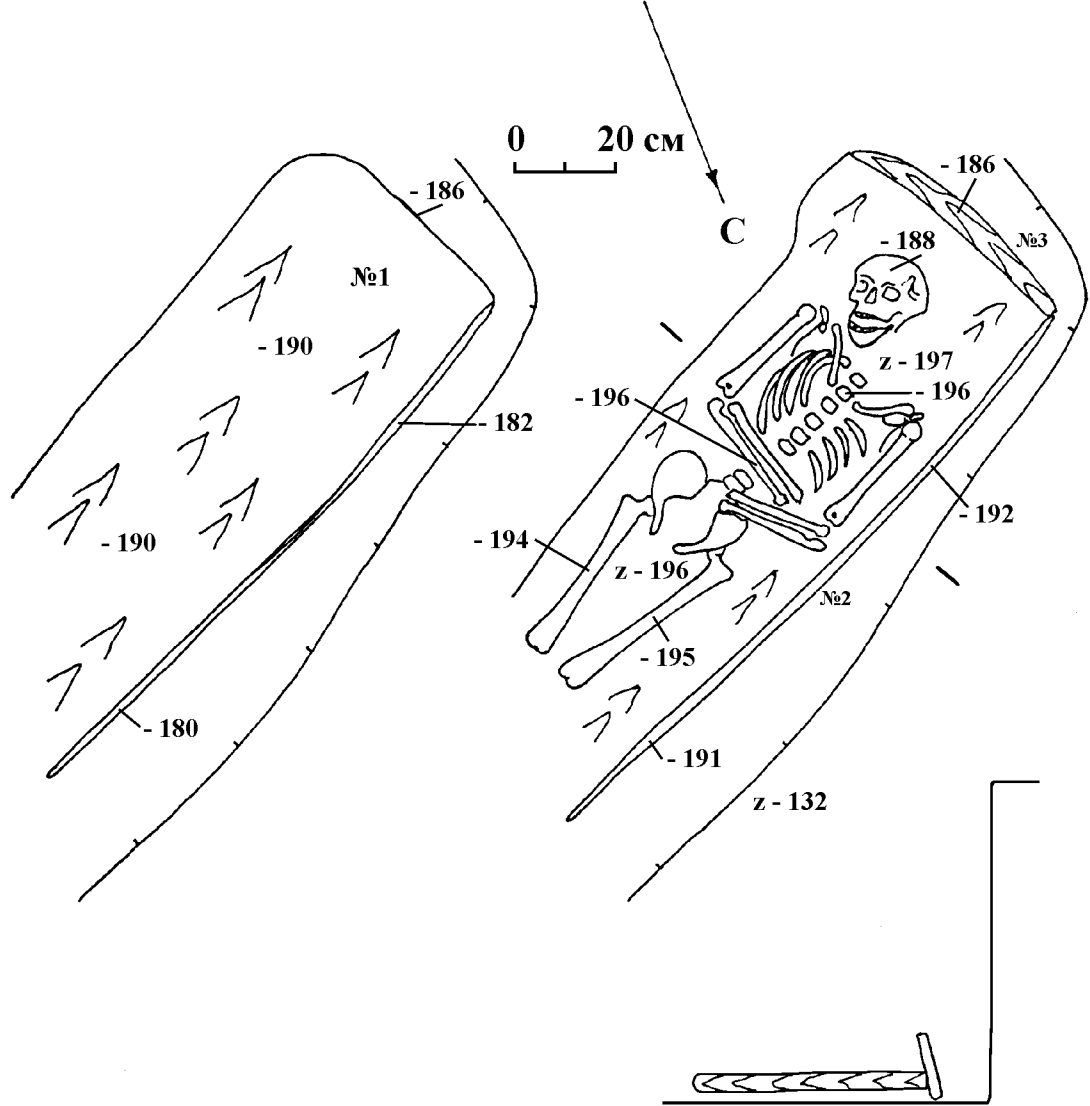


Рис. 6 . Дворец Наместника. Погребение 5.

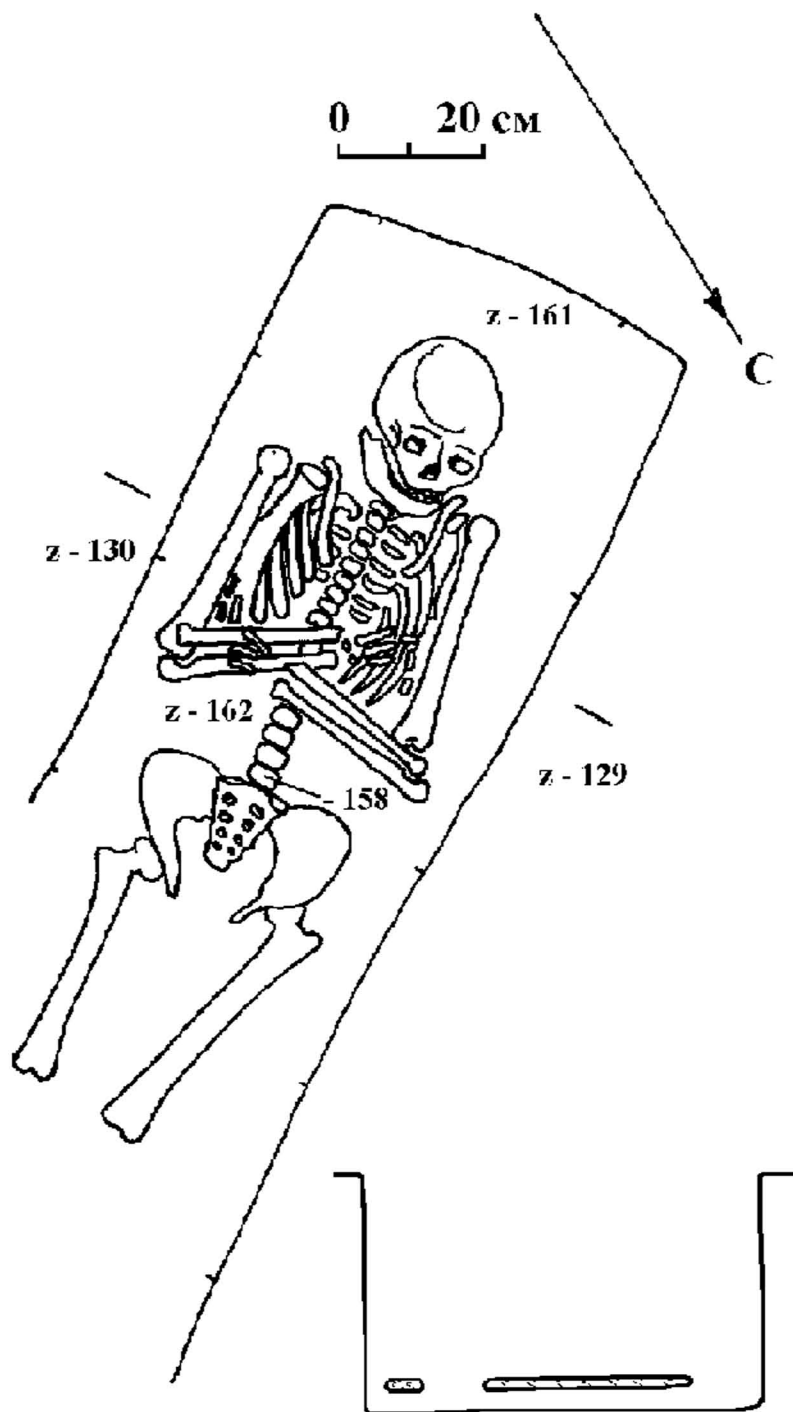


Рис. 7. Дворец Наместника. Погребение 6.

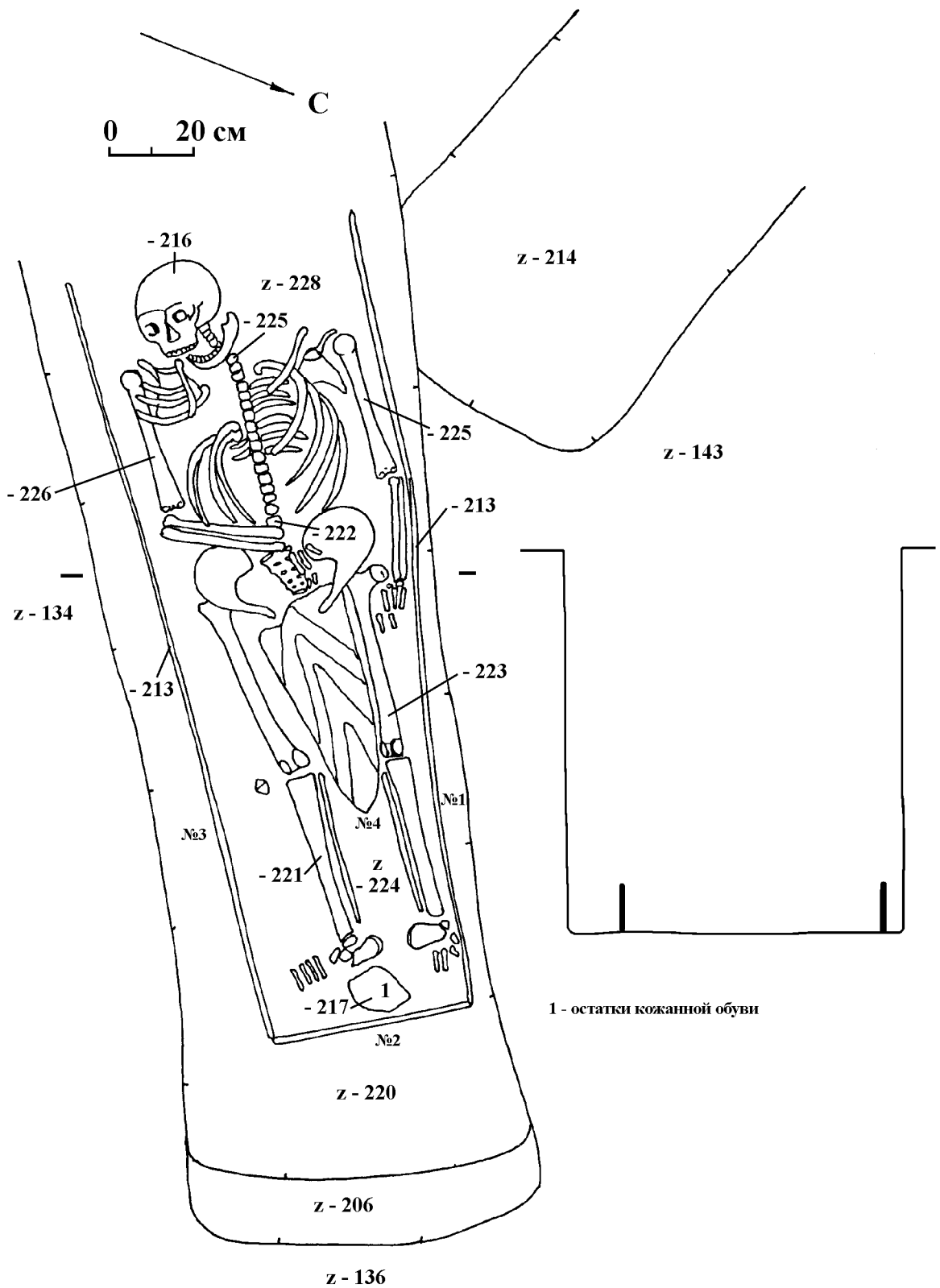


Рис. 8 . Дворец Наместника. Погребение 7.

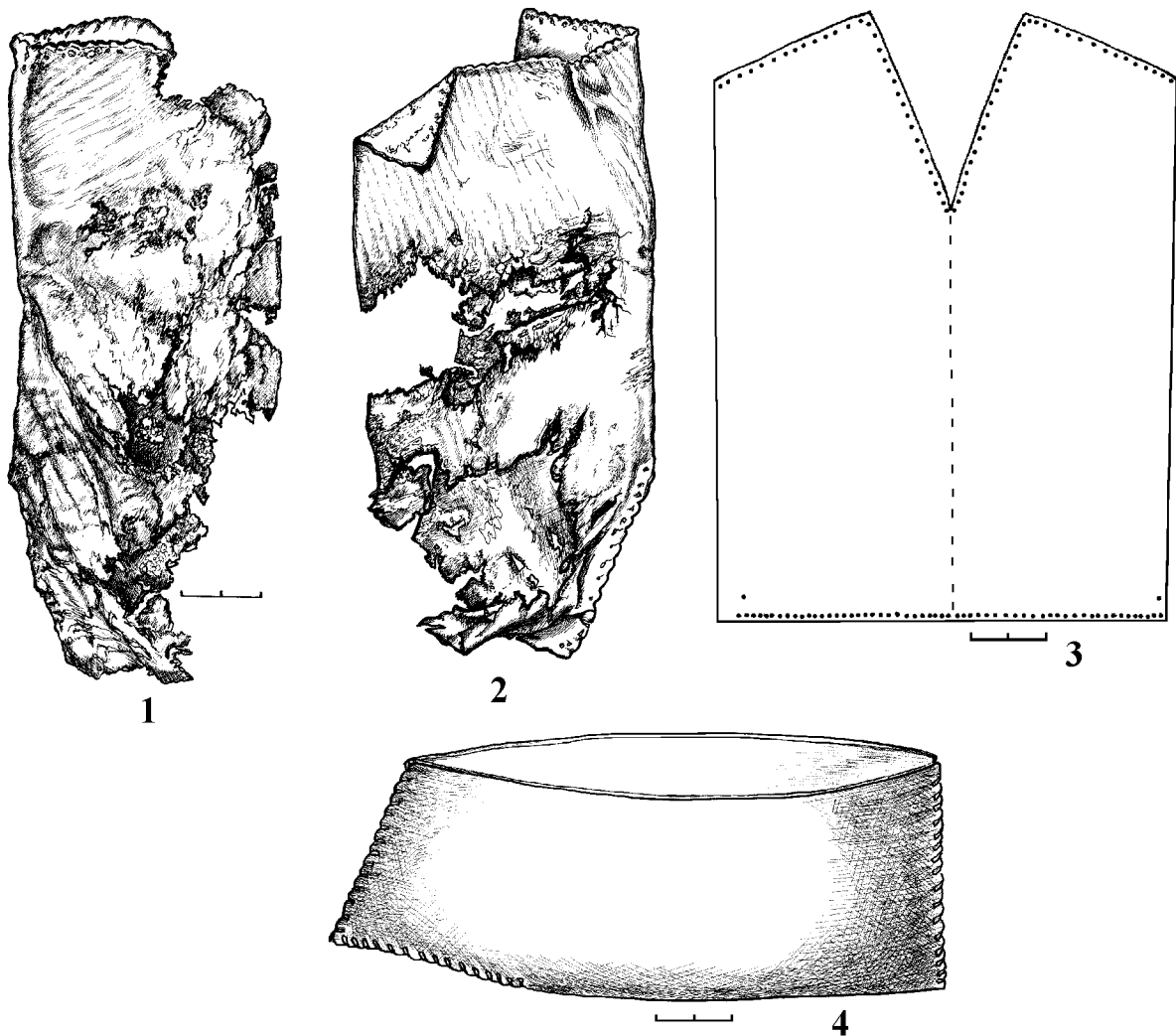


Рис. 9. Сопроводительный инвентарь. 1-2 - кожаная обувь, 3 - схема кроя, 4 - реконструкция.