



Реликвариум

Тобольский историко-архитектурный музей-заповедник

tiamz.ru

№4

СОХРАНЕНИЕ • ПРЕДСТАВЛЕНИЕ • ПРИОБЩЕНИЕ

Ручное огнестрельное оружие

конца XVI-XVII вв. (по материалам фондов ТИАМЗ)



Рисунки археологических находок из альбома М.С. Знаменского.
1 – форма для отливки пуль (пулелейка); 2-4 – фрагменты стволов, 5 – кресало.

И.В. Балюнов,
ст. научный сотрудник ТИАМЗ

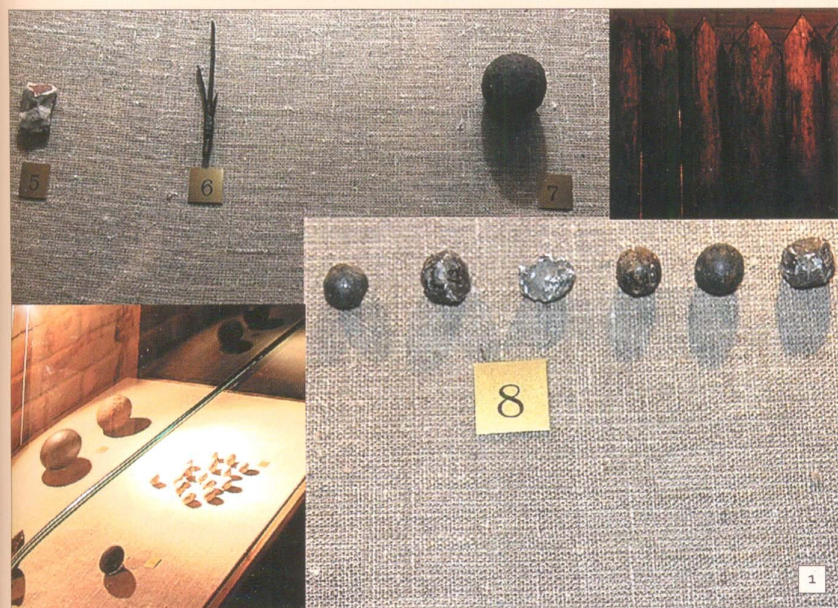
С другой стороны, наши знания об огнестрельном оружии русских первопроходцев во многом ограничены. Несколько раскрыть эту тему можно благодаря использованию фондов Тобольского музея-заповедника, где хранятся как отдельные экземпляры оружия, так и археологические находки воинского снаряжения, а кроме этого, и некоторые рисунки из альбомов М.С. Знаменского. Многие из предметов, имеющих отношение к нашей теме, находятся в экспозиции «На страже рубежей сибирских», представленной в одном из залов Дворца Наместника.

Следует отметить, что после победы, одержанной на Потчевашском мысу, дружина без боя занимает столицу Сибирского ханства – городище Искер, где казаки проживали несколько лет вплоть до гибели Ермака. На территории Искера неоднократно проводились как сборы подъемного материала, так и раскопки: это работы М.С. Знаменского, В.Н. Пигнатти, А.П. Зыкова, А.А. Адамова и др. Среди находок, сделанных во время археологических исследований, обнаружены, кроме прочего, вещи явно русского происхождения, в том числе и предметы вооружения: фрагменты стволов пищалей, пулелейка, свинцовые пули.

Отдельно стоит отметить находки кремней (их вполне возможно определить как ружейные) и такой предмет как кресало (железная пластина, с помощью которой в повседневной жизни высекался огонь). Уплотненные стороны такого кресала часто использовались как отвертки для закручивания ружейных винтов. Последние две категории находок представляют особый интерес, поскольку позволяют сделать смелое предположение, что на вооружении казаков Ермака уже находились не только фитильные ружья, но и пищали с ударно-кремневыми замками, само появление которых относится примерно к середине XVI в.

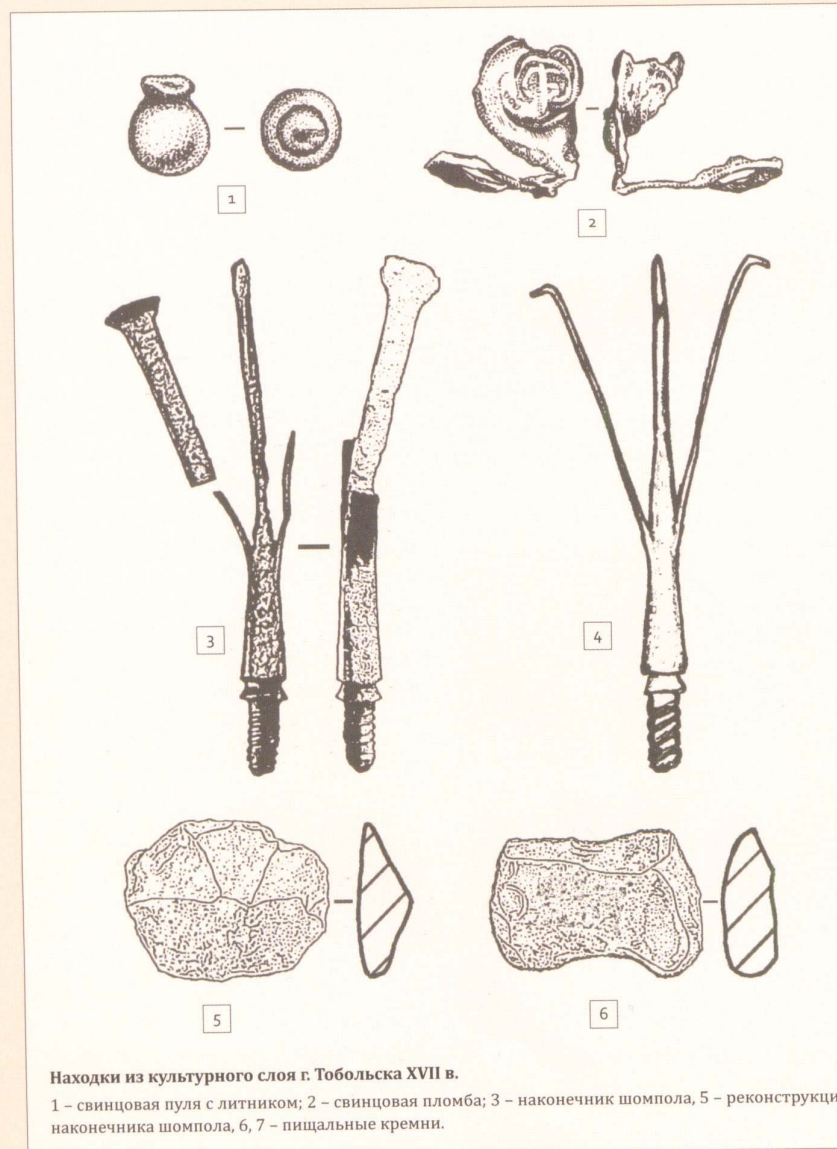
Позднее, когда уже был основан Тобольск, получивший вскоре статус

Присоединение Сибири к Московскому государству в конце XVI-XVII вв. осуществлялось с помощью огнестрельного оружия. Например, именно оно во многом определило победы, одержанные дружиной Ермака над войсками хана Кучума. В Ремезовской летописи при описании сражения у Потчевашского мыса указано: «... Ружей же не было у кучумлян, только луки и стрелы, копья и сабли». Но в этом же источнике приведены данные о том, что в этой битве на вооружении войск Сибирского ханства имелось две пушки, однако они не смогли оказать особого влияния на ход сражения.





Пищали XVII в. из фондов ТИАМЭ



Находки из культурного слоя г. Тобольска XVII в.

1 – свинцовая пуля с литником; 2 – свинцовая плomba; 3 – наконечник шомпола, 5 – реконструкция наконечника шомпола, 6, 7 – пищальные кремни.

1. Некоторые экспонаты зала «На Страже Рубежей Сибирских»

столицы Сибири, огнестрельное оружие составляло основу военного арсенала служивых людей в городах и острогах за Уралом. Сибирские гарнизоны снабжались поставками из Москвы, поскольку своего оружейного производства здесь не было. Правительство отправляло крупные партии ружей в Тобольск, откуда они рассылались по другим местам. При этом, однако, за Урал ввозилось не только готовое огнестрельное оружие, но и некоторые детали, в частности, на тобольский рынок поступали стволы и замки пищальные, и, следовательно, в городе существовали умельцы, занимавшиеся ремонтом ружей. Ввозились также кремни пищальные и самопальные, пороховницы-натруски, сера, порох и пр., но, ради справедливости, необходимо отметить, что порох производился и в самом Тобольске.

В архивных документах упоминаются такие виды огнестрельного оружия в Сибири как пищаль, мушкет, винтовка (пищаль винтовальная), карабин, самопал, пистолет. Следует отметить, что нет общепринятого толкования наименований указанных видов, поэтому не всегда можно с точностью определить, что подразумевается под тем или иным названием. Чаще всего в документах XVII в. упоминается такой вид ручного оружия как пищаль, вероятнее всего, так называлось гладкоствольное ружье с ударно-кремневым замком, причем стоило такое оружие достаточно дорого. Так, согласно Таможенным книгам XVII в., пищаль оценивалась в 4 рубля, на эту сумму в то время можно было купить кобылу или четыре коровы.

В фондах тобольского музея-заповедника хранится пять ручных пищалей. Следует отметить, что долгое время эти предметы значились в фондах как экспонаты, датируемые XVIII в. В 2008-2009 гг., при строительстве экспозиции «На страже рубежей сибирских» во Дворце Наместника, пищали стали объектом пристального изучения. Выяснилось, что по ряду характерных признаков (многопрофильный приклад ложи, конструкция ударно-кремневого замка, так называемого, русского типа, калибр ствола) и другим особенностям

эти предметы можно достаточно уверенно датировать XVII в.

Следует отметить, что пищали имеют относительно небольшой калибр. Диаметр внутреннего канала ствола представленных экземпляров составляет 1,1-1,5 см. Например, позднее, при Петре I, ружья преимущественно имели калибр, приближенный к 2 см. А кроме того, в XVIII в. практически всё кремневое ручное огнестрельное оружие оснащалось уже гораздо более совершенными французскими батарейными замками.

Ещё одним источником наших знаний о военном арсенале служивых людей Сибири являются материалы археологических исследований русских поселений, в первую очередь находки, сделанные в Тобольске. В культурном слое города собрано несколько свинцовых пуль XVII в. Они имеют шарообразную форму, их диаметр составляет от 1,1 до 1,4 см. Согласно классификации, предложенной специалистом по русскому вооружению XVI-XVII вв. О.В. Двуреченским, пули, имеющие диаметр в пределах 10-14 мм, определяются как обычные боеприпасы к самому распространенному типу вооружения – пицалям. Как можно видеть, вышеописанные «тобольские» пицали вполне соответствуют указанным параметрам. Эти параметры также соответствуют и известному калибру русских ружей этого вида XVI-XVII вв., хранящихся в собраниях европейских музеев или известных по находкам археологических исследований других городов и поселений.

В период XVI-XVII вв. существовало три способа изготовления пуль: 1) методом литья расплавленного металла в форму – пулелейку, 2) литьем через сито со значительной высоты в воду или масло, 3) холодным способом – обкатыванием свинцовых заготовок на твердой поверхности. Насколько можно судить, для всех тобольских находок характерен именно первый способ производства. Пули, изготовленные таким образом, хотя и не являются идеально круглыми, тем не менее, обладают лучшей «шаровидностью», а, следовательно, и повышенными аэродинамическими свойствами при полете, чем снаряды, изготовленные двумя другими способами.

На четырех экземплярах найденных пуль сохранились необрезанные литники – излишек металла, застывший в отверстии, через которое заливался свинец в форму. Указанная особенность

находок свидетельствует, вероятно, о том, что эти пули не были использованы по прямому назначению. С другой стороны, О.В. Двуреченский сделал предположение, что литник, возможно, специально оставлялся как некий хвостостабилизатор, уменьшающий случайное вращение снаряда в полете. Однако, заметного практического значения подобная практика не имела, поскольку наличие такого стабилизатора существенно не изменяет точность попадания и дальность полета пули при стрельбе.

В экспозиции «На страже рубежей сибирских» представлен достаточно интересный архитектурный объект – остатки входа в пороховой погреб середины XVII в. Этот объект был обнаружен при археологических исследованиях 2001 г., проведенных во Дворце Наместника А.А. Адамовым. В прошлом сам погреб служил для хранения пороха и военной амуниции, в том числе ручного оружия и снаряжения к нему. В ходе раскопок в заполнении входа была обнаружена одна пуля с литником, множество выплесков свинца и две свинцовые пробки. Последние указанные находки свидетельствуют о том, что пробки (поступавшие, вероятно, в Сибирь вместе с товаром из Европейской России) хранились как лом и использовались в последующем для отливки пуль. Впрочем, из письменных источников известно, что в Тобольск ввозились как уже готовые пули, так и материал, шедший на их изготовление.

Также при археологических раскопках на территории Тобольского кремля найдены другие предметы снаряжения огнестрельного оружия, в частности, три железных наконечника ружейных шомполов, аналогичных друг другу (один из них представлен в экспозиции). Наконечники представляют собой железный стержень, один из концов которого разделен на три слегка расходящиеся пластины, а другой является черешком, вкручивавшимся в древко шомпола. Насколько можно судить, для чистки оружия пластины обматывались ветошью и сжимались до диаметра канала ствола. На черешке сделана специальная винтовая нарезка, делающая его похожим на современные болты или шурупы. Подобные наконечники достаточно широко представлены в археологических коллекциях как сибирских, так и европейских памятников. Это позволяет нам надежно датировать тобольские находки шомполов в границах XVI-XVII вв.

Отдельно следует уделить внимание пищальным кремням, которые являются достаточно частой находкой и представлены как целыми экземплярами, так и обломками. Целые предметы представляют собой уплощенные камни, служившие для высекания искр, поджигающих при выстреле порох. Кремень зажимался винтом в губках курка в свинцовых или кожаных прокладках. При спуске курок падал вниз, ударяя кремнем об огниво, закрепленное рядом с пороховой полкой. Правильно изготовленный кремень выдерживал без разрушения до 50 ударов об огниво, следовательно, примерно столько раз можно было выстрелить без его замены.

Характеризуя огнестрельное оружие XVI-XVII вв. в целом, следует признать, что оно все-таки обладало заметными недостатками: требовало значительного времени для заряжания, могло отказать при ветре, дожде и снеге, во время выстрела пороховые газы и осколки кремня часто попадали в лицо стреляющего и затрудняли прицеливание. А с учетом небольшой дальности полета пули и невысокой точности стрельбы (в военной деятельности имел значение лишь залповый огонь по противнику) можно говорить, что на охоте пицали использовать было практически невозможно. Тем более, что при общей дороговизне огнестрельного оружия даже в XVII в. ощущался недостаток последнего в сибирских гарнизонах, и имело место частое использование служилыми людьми лука и стрел в боевых действиях. В частности, описывая войско Тобольского разряда накануне приезда воеводы П.И. Годунова, историк С.В. Бахрушин отмечает, что не все воины выезжали на службу с «государевым ружьем», часть служила «с саадаками» (саадак – чехол для хранения лука).

Таким образом, можно уверенно говорить, что ручное огнестрельное оружие в конце XVI-XVII вв. использовалось русским населением в Сибири преимущественно в ходе военных действий. Кроме того, в этот период времени оно имело большое распространение в городе Тобольске, тем более что и значительную часть населения составляли служилые люди. Археологические находки и предметы из коллекций музея позволяют утверждать, что ручное огнестрельное оружие, использовавшееся в нашем крае в конце XVI-XVII вв. было достаточно совершенным для того времени и вряд ли отличалось от европейских образцов.