

## Обменно-торговые связи Руси и Югры в XI—XV веках.

(Данная статья является дополнением к статье автора «Первые русские за Уралом», опубликованной в «Тобольском хронографе», Вып. 3, 1998 г.)

Историю северо-западной Сибири принято освещать с момента присоединения Сибири к России в период похода Ермака, действий правительственных войск и последующей народной колонизации в 80-90-х гг. XVI в. Между тем история взаимоотношений Руси и Зауральской Югры уходит от этого рубежа вглубь на пять столетий. Причем эта эпоха представляет несомненный интерес, поскольку рисует разнообразные русско-угорские контакты — военные, политические, торгово-обменные, даннические, а также вскрывает степень воздействия более передовой русской культуры на культуру аборигенного населения. Если оценивать степень развития различного рода контактов, то можно отметить, что в первое время, в XI—XIII—XIV вв. походы в Югру за мехами имели не только характер военно-грабительских набегов, но и торгово-обменных предприятий, хотя торговля была, конечно, не эквивалентна. При этом торговый обмен, по-видимому, преобладал. На это указывает большое число находок русских вещей и местных подражаний им в пределах лесного Зауралья и Нижнего Обь-Иртышья.

Появление первых русских вещей за Уралом относится, по-видимому, к XI в., а наибольшее их распространение в домонгольское время падает на XII—XIII вв. В связи с этим примечательно, что к концу XI в., 1096 г., относится содержащееся в Ипатьевской летописи сообщение новгородскому боярину Гюряте Роговичу о путешествии отроков в Югру, которое может интерпретироваться как первое летописное свидетельство о зауральской Югре (ПСРЛ, 1962. Т. II, с. 222-223).

При этом о локализации сказано, что горы высокие до небес заходят в луку моря, что может быть идентифицировано с Приполярным Уралом. «Путь до гор тих не проходим пропастьми, снегом и лесом. Там же ходим их всегда. Есть же и подаль на полунощи». Упоминание пропастей может быть связано только с Уралом. Заслуживает внимание также существование двух путей — которым ходят всегда и «подаль на полунощи», т. е. более

дальний северный. В данном случае можно заключить, что путешествие в Югру в XI в. совершались неоднократно, а путь, которым ходят всегда может быть определен с р. Вычегды на р. Печору, далее с Печоры вверх по р. Щугору за Урал в бассейн р. С. Сосьвы, а второй — «полунощный» — с Печоры на Усу, потом за Урал на р. Сось. Вероятно, эти пути были уже известны новгородцам в XI в., которые продолжали им пользоваться в последующее время вплоть до XVII в.

На этом пути во время похода четырехтысячной рати в Сибирь в 1499 г. воеводами С.Ф. Курбским и П. Ушатым был основан острог, а затем город Пустозерск в низовьях Печоры, где находилась таможня и производился сбор пошлин за меха, которые везли с севера Западной Сибири, в том числе из Мангазеи, в Европейскую Россию. Богатство мехами привлекало в XVII в. сюда иностранцев. В 1611—1613 гг. в Пустозерске пытались обосноваться агенты английской компании с целью захватить в свои руки торговлю пушшиной в Припечорском регионе от Щильмы до Урала с местной самоядью и коми, но это им не удалось. Позднее в 1653 г. участники норвежской экспедиции закупали пушнину в Пустозерске (Бахрушин, 1955, с. 81). Пустозерск служил также местом ссылки. Здесь 15 лет (с 1682 по 1682 гг.) находился в заточении в земляном срубе протопоп Аввакум, главный идеолог старообрядчества и противник реформ патриарха Никона. В 1682 г. он вместе со своими сторонниками был сожжен в срубе по царскому указу. В Пустозерске же отбывал ссылку видный дипломат и политический деятель, глава Посольского приказа при царе Алексее Михайловиче, он же воспитатель второй жены этого царя и матери Петра I Натальи Нарышкиной, боярин Артамон Матвеев, возвращенный из ссылки Петром I при его восшествии на царство. Сюда же был сослан любимец царевны Софьи князь В. В. Голицын.

Из-за суровых природных условий лесотундры Пустозерск был небольшим городком. Упадку Пустозерска способствовал указ Петра I от 1704 г., согласно которому по фискальным соображениям северный «черезкаменной» путь за Урал, в Сибирь, шедший через Пустозерск, был запрещен, и все сообщение с Сибирью должно было проходить через Соликамск и Верхотурье и далее на Тобольск. Пустозерск прекратил существование в начале XIX века, и в настоящее время на его территории, поросшей травой и отдельными

деревьями, видны только западины от бывших строений, и сейчас здесь никто уже не живет.

Маршруты на Югру были известны еще с древности, как пути, которыми пользовались обитатели Северного Приуралья и Зауралья. В этом же сообщении летописи содержится указание на меновую торговлю: «есть в горе тои просечено оконце мало, и туда молвят, не разумеху язык их, но кажут железо и помавают рукою, просящи железо, и аще кто дает им железо, или нож, или сокиру, и они дают скорою противу есть же». Из данного отрывка видно, что изделия из железа — ножи, топоры и др. являлись важным объектом немой меновой торговли.

Древнерусские изделия и изготовленные по их образцу вещи местных мастеров в лесном Обь-Иртышье представлены орудиями труда и предметами быта: топорами, ножами, кресалами, игольниками, резцами, пробоями, замками, но главным образом — украшениями: различными подвесками, лунницами, височными кольцами, бусами, браслетами, перстнями. На отдельных памятниках обнаружена древнерусская керамика, а также предметы вооружения. Древнерусские втульчатые топоры на памятниках XI—XIII вв. найдены в количестве 8 экз., (в т.ч. 4 экз. на Ликинском могильнике в бассейне верхней р. Тавды), по 1 экз. в Кинтусовском (рис. 1. 16) и Сайгатинском I могильниках в Сургутском Приобье, а также на городищах Рачево II на нижнем Иртыше и Тан-Варуп-Эква на р. Ляпин (рис. 1. 15; 4), (Викторова, 1973, с. 155, табл. X, 6; Зыков, 1986, рис. 2, 724; 1987, рис. 2, 10; Чернецов, 1957, табл. XXXIV, 3; Тобольский музей, инв. №5211). по заключению А. П. Зыкова (1986, с. 129), топор с городища Рачево II откован из многослойной пакетной полосы по архаичной технологии, уже нехарактерной для новгородских мастеров, и, возможно, в подражание привозным древнерусским образцам сделан местными угорскими кузнецами. Под влиянием северорусского кузнечного ремесла находился ремесленный центр, в котором изготовлены железные изделия городищ Уки II (рис. 2; Завьялов, 1996, с. 79). Вероятно, таким центром угорской металлургии было само городище Уки II, при раскопках которого были обнаружены следы выплавки иковки железа в виде криц, шлаков, обширных прокалов, а также — находок глиняных антропоморфных и грибовидных фигурок, обычно приуроченных к местам металлургического производства (Терехова, Ширков, 1986, с. 135—137). Древнерусские, новгородские формы и высокое качествоковки

характеризуют встреченные на этом городище двулезвийные кресала (рис. 2. 5), резец-ложжарь (рис. 2. 13), перовидное сверло и долотовидную стамеску (Завьялов, 1996, с. 78). Железные ножи с уступами со стороны спинки и лезвия (рис. 2. 7), изготовленные местными мастерами с древнерусских форм. Из 13 экз. ножей с городища Уки II, подвергнутых технологическому анализу, более половины выкованы из цельнометаллических заготовок, в т.ч. три — из железа, два — из сырцово-стали, с содержанием углерода 0,2—0,3, три — из цементованной стали с содержанием углерода 0,5—0,8. Четыре ножа сварены из трех полос с центральной полосой из неравномерно науглероженной стали. В близи технологии трехслойного пакета откован один нож (Завьялов, 1996, с. 78). Такое разнообразие технологических приемов при изготовлении одной категории изделий, ножей в частности, отражает невысокий уровень мастерства, когда велся поиск и еще не была выработана наиболее рациональная техника изготовления конкретного вида изделий. Элементы древнерусской культуры отражают хорошо прокованную скобу, при изготовлении которой применена цементация с содержанием углерода на отдельных участках до 0,6—0,7 (рис. 2. 12; Завьялов, 1996, с. 79), орнаментированный пробой с кольцом и второй пробой (рис. 2. 8, 9), которые не свойственны техническим приемам и изделиям обских угров, и находки которых отсутствуют на других памятниках XI—XIII вв. Нижнего Обь-Иртышья.

В данной связи примечательно, что на городище Уки II среди преобладающей массы местной хантыйской лепной керамики с гребенчато-штамповой орнаментацией обнаружены фрагменты четырех круговых древнерусских сосудов. Один из них имеет на дне концентрическое рельефное клеймо, другой — специфичную славянскую орнаментацию в виде волны на плечиках и в верхней части тулова, а третий полностью реконструируется как небольшой приземистый горшочек (рис. 2. 11, 14—16). Как и упомянутые двулезвийные кресала, данная керамика по новгородским аналогиям может быть датирована XII—XIII—XIV вв. Помимо городища Уки II, находки древнерусской керамики, сделанной на гончарном круге, известны на городищах Мань-Няслан-тур в Нижнем Приобье в бассейне р. Ляпина, в Березовском районе (Чернецов, 1957, с. 230) и Старый Погост на левобережье р. Иртыша в Вагайском районе, где обнаружен фрагмент венчика с отогнутым краем и рифлением на плечиках (рис. 3. 2), который может быть датирован концом XIII—

XV вв. Тут он соотносится с татарским слоем памятника, датируемым XIV—XV вв., найденным здесь же обломком среднеазиатской кашинной керамика с зеленой поливой (Могильников, 1988, с. 247—248; 1991, с. 86). Существенно то, что русская керамика XII—XV вв. не была в западной Сибири объектом торговли. Ее присутствие отражает пребывание в данном месте небольшого количества русских людей среди преобладающего местного угорского, а в Старом Погосте, возможно, и татарского населения. Особенно показательны в этом отношении городище Уки II. Помимо круговой керамики, с русскими здесь связывается костяной игольник, орнаментированный резным орнаментом, среди узоров которого представлена плетенка (рис. 2. 10), совершенно несвойственная орнаментальным композициям обских угров, но характерная для украшения русских бытовых вещей. Плетенка была распространенным узором на пластинчатых браслетах, щитах перстней, украшала изделия из кости X—XIV вв. (Седова, 1981, с. 115, рис. 44, 49, 5). Костяной игольник, орнаментированный «плетенкой», найден также на городище Перегребное I (XII—XIII вв.) на нижней р. Оби. Здесь же встречены два серебряных широкосрединных перстня и обломок пластинчатого браслета с позолотой и чернью славянского происхождения, орнаментированные подобным плетеным узором (рис. 1. 7, 9; Морозов, Пархимович, 1985, с. 94, рис. 3. 13, 15, 16). Пять обломков славянских серебряных квадратно-срединных перстней, украшенных различными переплетенными фигурами (рис. 1. 6), встречены в Ликинском могильнике. Подобные перстни носили в Новгородской, Рязанской, Вятической землях (Викторова, 1973, с. 163, табл. XV, 2,3). Тут же обнаружен бронзовый рубчатый перстень (рис. 1. 5). Такие перстни, согласно М. В. Седовой (1981, с. 130), были характерны для славянских племен от середины XI до начала XIV вв.

Два широкосрединных замкнутых перстня с орнаментом типа плетенки (рис. 1. 7) и витой перстень с шестигранным щитком славянского происхождения обнаружены на городище Перегребное I (Морозов, Пархимович, 1985, с. 94, рис. 3. 13). Кроме того, на городище Уки II обнаружена круглая вставка из голубоватого камня от перстня. Перстни с круглыми вставками встречаются в Новгороде в слоях от середины XII до конца XIV вв. (Седова, 1981, с. 140), что согласуется с хронологией прочих вещей из городища Уки II.

Особого внимания, помимо вещей собственно славянского происхождения, на городище Уки II заслуживает круглая бляха-подвеска из листовой меди с изображением креста, выбитым точками острым предметом с оборотной стороны (рис. 2, 4). Такие, но гладкие, бляхи являлись характерным украшением обских угров X—XIII вв., но изображение креста на них здесь встречено впервые и пока остается единственным. Не исключено, что символика креста на этой бляхе соотносится с привнесенной в это время в отдельные места Нижнего Обь-Иртышья русской христианской символикой, носителями которой в данном случае могли выступать русские люди, проживавшие среди местных жителей на городище Уки II. Конечно, в данном случае можно говорить лишь о проникновении элементов христианства, еще не пустивших в данном регионе прочных корней.

Для этнической интерпретации существенно значимую группу бытовых вещей образуют замки и ключи, по-видимому, древнерусского производства, которые в количестве 12 экз. встречены на шести памятниках Нижнего Обь-Иртышья. На нижнем Иртыше на городищах Рачево II и Старый Погост обнаружены два цилиндрических замка (рис. 3. 1; Терехова, 1986, с. 122), которые относятся к типу Б новгородских замков XII—первой половины XIV вв. (Колчин, 1982, с. 162). Помимо этого, на городище Старый Погост найден второй цилиндрический замок (рис. 3. 3), который можно датировать XIII—XIV — началом XV вв. На городище Перегребное I XII—XIII вв. обнаружены два замка новгородских типов В и ВП, а также — две дужки от замков (Зыков, Пархимович, 1988, с. 157; рис. I, 12). Три ключа Новгородского типа происходят с городища Шеркалы I XII—XIII вв. (Очерки, 1995, с. 142). Ключи с городищ Мань-Няслан-тур и Искер (рис. I, 10, 11) относятся соответственно к замкам типов Б и В XII—XIV вв. На городище Уки II найдена железная накладка от пробоя или ключ (рис. 2, 1).

В отличие от повседневных бытовых предметов, таких как топоры, ножи, кресала и др., а также украшений, замки не употреблялись в повседневной жизни населения Нижнего Обь-Иртышья, вследствие чего, очевидно, не являлись предметом меновой торговли и их находки, надо полагать, подобно русской керамике, костяным игольникам с узором «плетенка», отражают присутствие инородного, в данном случае, скорее всего, русского этноса в местной угорской среде. Не исключено, что замки с городища Старый Погост и железный ключ, а следовательно и замок



с городища Искер близ Тобольска (рис. 1. 11, 3, 1, 3) попали в Прииртышье через волжских булгар, включенных после татаро-монгольского завоевания в улус Джучи, на развалинах которого в конце XIV в. возникло Тюменское, а затем и Сибирское ханства.

В пределах последнего располагались названные городища, жизнь на которых возникла несколько ранее, чем Сибирское ханство оформилось как особое государство. Примечательно в этой связи, что на городище Искер, бывшей столице Сибирского ханства, найден болгарский медный замок XIII—XIV вв. в виде лошадки (Пигнатти, 1915, табл. IV).

Большинство вещей древнерусского импорта и местных подражаний им представлены украшениями. Кроме уже упомянутых перстней, это браслеты пластинчатые и перевитые, круглопроволочные с приостренными концами (рис. 1. 8, 9, 13, 14, 17), височные кольца с напускными бусами (рис. 1. 1), лунницы, кольцевидные фибулы, грушевидные и шаровидные бубенчики, бусы шаровидные полые (рис. 1., 4), черно-белые стеклянные из перевитого стекла (рис. 2, 2), изредка биконические сердоликовые и др. Об их особенностях, распространении в Приобье и лесном Прииртышье мы уже останавливались (Могильников, 1991, с. 80—86), а места их находок показаны на карте (рис. 4). Отметим лишь, что привозные вещи не удовлетворяли полностью спрос, и в подражание древнерусским образцам местные мастера делали копии.

В этом отношении особенно показательны лунницы, находки которых известны более чем на десяти памятниках общим количеством свыше 20 экз. Все известные лунницы из лесного Приобья являются местными копиями славянских круторогих и замкнутых лунниц, отличаясь от них составом сплава (белой бронзой с высоким содержанием олова, цвет которой подобен серебру, в отличие от серебряных и медных славянских) и расположением ушка для подвешивания в одной плоскости с лунницей (рис. 1. 2, 3, 2, 3), в отличие от славянских лунниц, ушко которых перпендикулярно плоскости. Такое нововведение объясняется большей простотой изготовления, когда вещь можно отлить по оттиску, сделанному готовым предметом в глиняной форме.

На местное литье этого вида украшений указывают находки трех лунниц в литейной мастерской, открытой в низовьях р. Таз, близ городища Мангазеи. Из них два экземпляра были литейным

браком, а у третьей удавшейся отливки не были зачищены затеки, образовавшиеся между створками литейной формы (Хлобыстин, Овсянников, 1973, рис. 2, 25—27). При этом оба вида, круторогие и замкнутые лунницы, представлены в Тазовской литейной мастерской и Сайгатинском могильнике, замкнутые - в могильниках Кинтусово, Ленк-Понк, Уна-Пай, Лукино, городище Уки (рис. 1, 2, 3, 2, 3). Прототипы первых датируются в Новгороде XI—XIII вв., вторых - рубежом XII—XIII—XIV вв. Это указывает на тяготение замкнутых лунниц к XIII—XIV вв., что существенно для датировки памятников Обь-Иртышья, в которых они обнаружены.

Отдельные вещи древнерусского происхождения представлены в Нижнем Обь-Иртышье единичными экземплярами. К ним относится бронзовая антропоморфная фигурка с рогом из Кинтусовского могильника (рис. 1, 18; Чернецов, 1957, табл. XLII 7), подобная подвеске из слоя середины XII в. в Новгороде. Последнюю М. В. Седова (1981, с. 175, рис. 76) рассматривает как изображение главного славянского бога Перуна, а находки аналогичных подвесок в Прикамье и Вятском крае расценивает вслед за Б. А. Рыбаковым (1953, с. 71) как доказательство пребывания новгородцев в Приуралье.

Посредством русских попали в Западную Сибирь серебряная позолоченная византийская чаша с древнерусской надписью, обнаруженная около Березова, возможно, скандинавский меч XII в., найденный в Барабе, и некоторые другие вещи (Могильников, 1987, табл. XCII, 12, 25, 26). Правда, эти предметы могли оказаться в Приобье в результате опосредованной торговли, а меч - от скандинавских викингов.

Оказавшиеся в среде обскоугорского населения выходцы из Древней Руси могли организовать здесь подобие торговых факторий, а также не исключено и занятие их ремеслами. Отмеченные выше древнерусские формы железных изделий с городища Уки II, при присутствии здесь древнерусской глиняной посуды (рис. 2), допускают предположение о занятии здесь выходцев из Руси кузнечным делом. Основным эквивалентом обмена Югры на изделия с Руси были меха. Получить значительное количество пушнины в ходе эпизодических военных нападений было, надо полагать, невозможно из-за большой редкости поселков обских угров, которые к тому же, особенно в период промысла, вели довольно подвижный образ жизни. Успех экспедиций обеспечивал

взаимный товарообмен, хотя он был неэквивалентным. Гарантами успеха и посредниками в такой торговле могли выступать русские люди, селившиеся в Югре. К близкому заключению на основе письменных источников пришел С.В. Бахрушин (1927, с. 65), считавший, что частные предприниматели дорожили Югрой как рынком пушных товаров и имели здесь прочные связи среди туземцев. Примечательно, что пушная охота в Нижнем Обь-Иртышье XI—XII вв. интенсифицируется и приобретает характер промысла. На городище Перегребное I, где проживало проникшее в Нижнее Приобье коми, кости наиболее ценных пушных видов (бобра, соболя, куницы, выдры) составляли около 66,5% по числу костей и 63 % от общего числа пушных видов, насчитывающих, в свою очередь, 54,8 % от общего количества остеологического материала с памятника (Могильников, 1991, с. 88; Морозов, Пархимович, 1985, с. 98). Примечательно, что в связи с активизацией пушного промысла поморов на севере Западной Сибири в XVI в. появляются первые уже собственно русские поселения ещё до похода Ермака, из которых известен Тазовский Городок в низовьях р. Таз. Наиболее ранние раскопанные постройки этого городка датированы дендрохронологией 1572 г. (Белов, Овсянников, Старков, 1980). На его месте в 1601 г. был построен Мангазейский острог, а затем возник город «златокипящая» Мангазея, центр соболиного промысла Западной Сибири 20—60-х гг. XVII в.

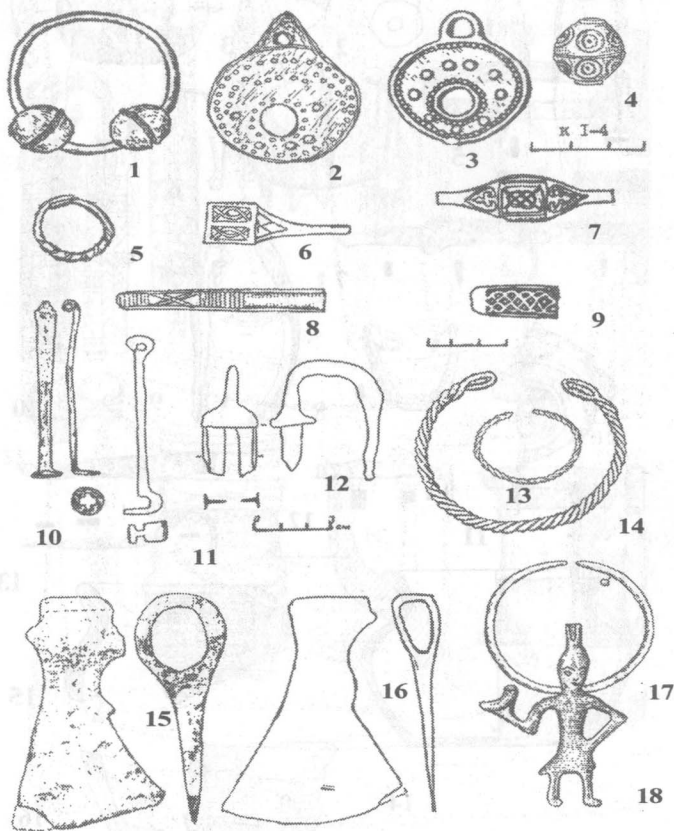
#### ЛИТЕРАТУРА:

1. Бахрушин С.В. Очерки по истории колонизации Сибири в XVI и XVII вв. М., 1927.
2. Бахрушин С.В. Пути в Сибирь в XVI — XVII вв.// Научные труды. Т. III, Ч. I, М., 1955.
3. Белов М.И., Овсянников О.В., Старков В.Ф. Мангазея. Мангазейский морской ход. Л.: Гидрометеиздат, 1980.
4. Викторова В.Д. Ликинский могильник X—XIII вв.// ВАУ. 1973. Вып. 12.
5. Завьялов В.И. Технологическая характеристика железных предметов из городища Уки II// XIII Уральское археологическое совещание (23—25 апреля 1996 г.). ТД. Ч. II. Уфа, 1996. С. 78—79.
6. Зыков А.П. Металлургия и металлообработка на памятниках Рачевского комплекса// Проблемы урало-сибирской археологии. ВАУ. Вып. 18.
7. Зыков А.П. Вооружение обских угров в X—XIII вв.// Ранний железный век и средневековье Урало-Иртышского междуречья. Челябинск, 1987.

8. Зыков А.П., Пархимович С.Г. Изделия из железа и стали городища Перегребное I// Материальная культура древнего населения Урала и Западной Сибири. ВАУ. Вып. 19.
9. Колчин Б.А. Хронология Новгородских древностей// Новгородский сборник. 50 лет раскопок в Новгороде. М., 1982.
10. Могильников В.А. Угры и самодийцы Урала и Западной Сибири// Финно-угры и балты в эпоху средневековья /Археология СССР/ В.В. Седов. М., 1987.
11. Могильников В.А. Работы Алтайской экспедиции. АО 1986 г. М., 1988.
12. Могильников В.А. Контакты населения лесной полосы Приуралья и Западной Сибири в конце I — начале II тысячелетия// Проблемы археологии Евразии. М., 1991. С. 57—105.
13. Морозов В.М., Пархимович С.Г. Городище Перегребное (К вопросу о проникновении приуральского населения в Западную Сибирь в нач. II тыс. н.э.)// Западная Сибирь в древности и средневековье. Тюмень, 1985.
14. Очерки...— Морозов В.М., Пархимович С.Г., Щашков А.Т. Очерки истории Коды. Екатеринбург, 1995. с. 189.
15. Пигнатти В.Н. Искер (Кучумово городище)// Ежегодник Тобольского губернского музея. Тобольск, 1915. Вып. XXV.
16. Рыбаков Б.А. Искусство древних славян// История русского искусства. М., 1953. Т. I.
17. Седова М.В. Ювелирные изделия древнего Новгорода (X—XV вв.). М., 1981.
18. Терехова Л.М. Рачевский археологический комплекс// Проблемы урало-сибирской археологии. ВАУ. 1986. Вып. 18.
19. Терехова Л.М., Широков В.Н. Глиняная культовая пластика Рачевского археологического комплекса// Проблемы урало-сибирской археологии. ВАУ. 1986. Вып. 18. С. 131—138.
20. Хлобыстин Л.П., Овсянников О.В. Древняя «ювелирная» мастерская в западно-сибирском Заполярье// Проблемы археологии Урала и Сибири. М., 1973. С. 248—257.
21. Чернецов В.Н. Нижнее Приобье в I тысячелетии нашей эры// МИА. 1957. №58. С. 136—245.

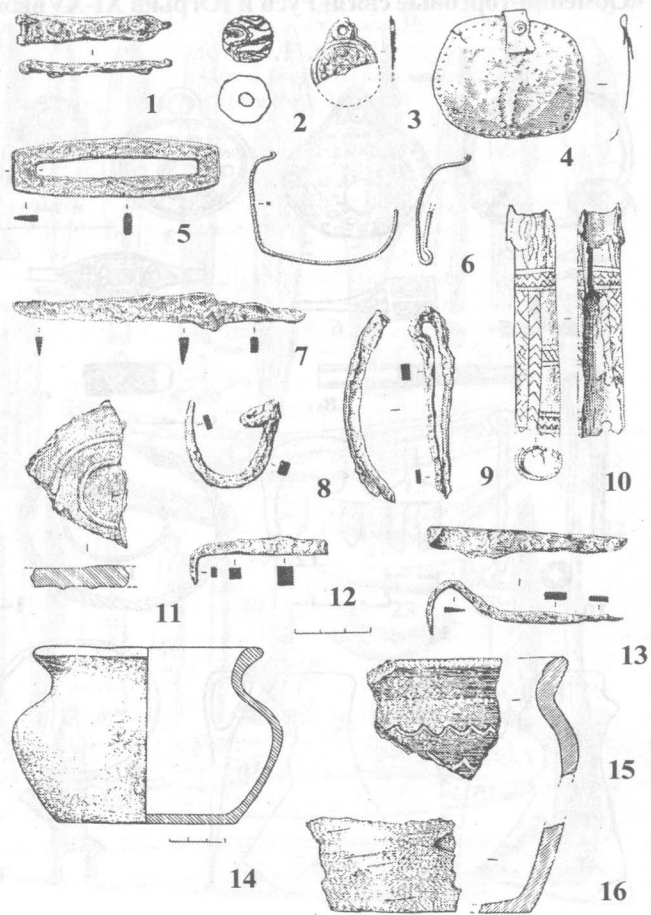
Рисунки к статье В. А. Могильникова  
«Обменно-торговые связи Руси и Югры в XI-XV вв.».

Рис. 1.



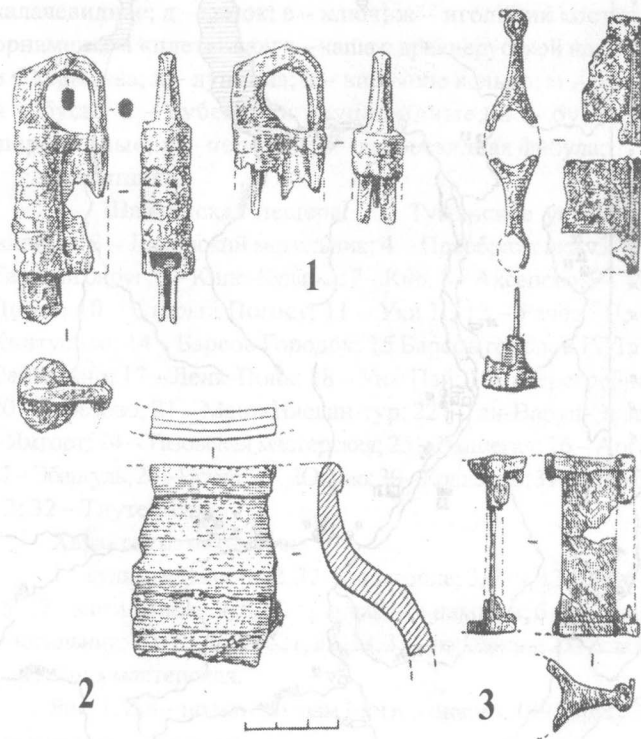
Русские вещи с памятников лесного Обь-Иртышья и местные подражания им. 1 – височное кольцо; 2, 3 – лунницы; 4 – бусина; 5 – 7 – перстни; 8, 9, 13, 14, 17 – браслеты; 10, 11 – ключи; 12 – замок; 15, 16 – топоры; 18 – фигурка Перуна (?). 1, 3 – 6, 8, 13, 14, 15, 17 – Ликинский могильник; 2, 16, 18 – Кинтусовский могильник; 7, 9, 12 – городище Перегребное I; 10 – городище Мань-Няслан-тур; 11 – городище Искер. 1 – 5, 7, 8, 13, 14, 17, 18 – бронза; 6 – серебро; 9 – серебро с чернью; 10 – 12, 15, 16 – железо.

Рис. 2.



Русские вещи и местные копии русских вещей с городища Уки II Уватского района. 1 – шарнир-накладка от шкатулки, или ключ; 2 – бусина; 3 – лунница; 4 – подвеска; 5 – кресало; 6 – височное кольцо; 7 – нож; 8, 9 – пробои; 10 – игольник; 11, 14 – керамика; 12 – скоба; 13 – резец-ложжарь. 1, 5, 7–9, 12, 13 – железо; 2 – стекло черное с белой инкрустацией; 3 – белая бронза; 4, 6 – медь; 10 – кость.

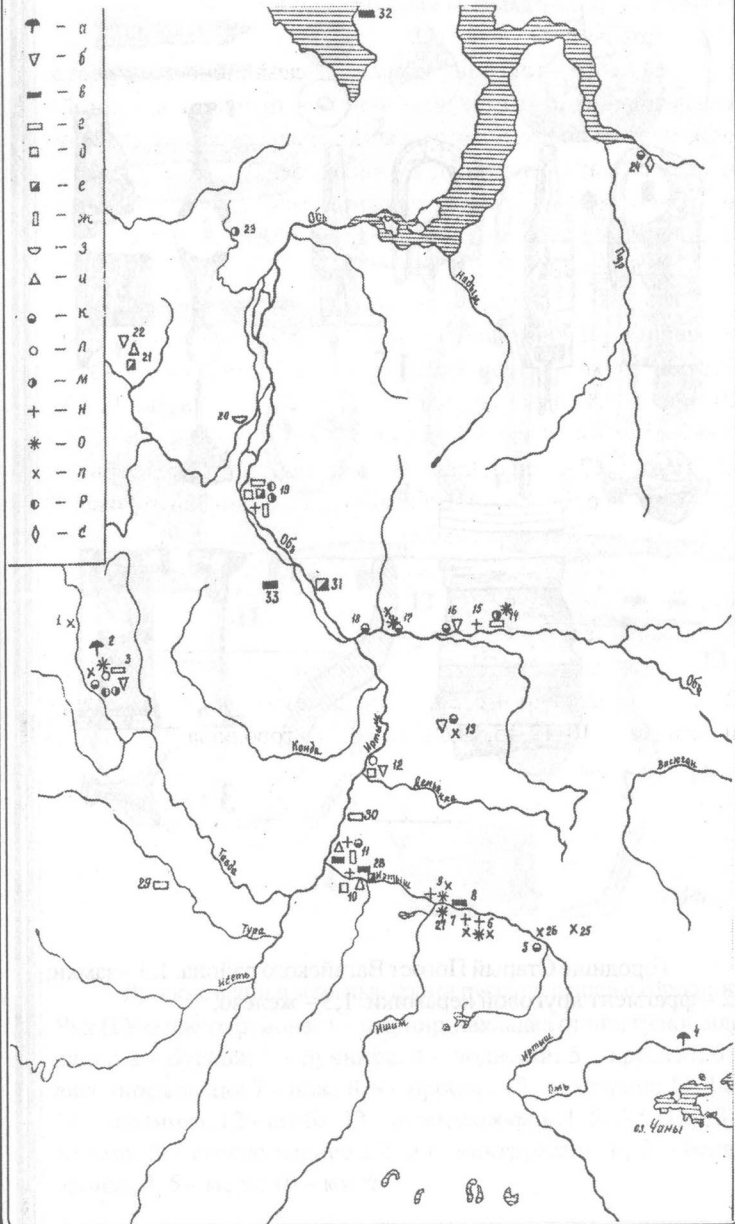
Рис. 3.



Городище Старый Погост Вагайского района. 1, 3 – замки; 2 – фрагмент круговой керамики. 1, 3 – железо.



Рис. 4.



Карта 1. Находки русских вещей XI–XV вв. и местных подражаний им в лесном Обь-Иртышье.

Находки:

а – меч; б – топор; в – кресало двулезвийное; г – кресало калачевидное; д – замок; е – ключ; ж – игольник костяной с орнаментом «плетенка»; з – чаша с древнерусской надписью; и – керамика; к – лунница; л – височное кольцо; м – браслет; н – бусы; о – бубенчики грушевидные; п – бубенчики шаровидные; р – перстни; с – кольцевидная фибула;

Памятники:

1 – Шайтанская пещера; 2 – Туманское укрепленное жилище; 3 – Ликийский могильник; 4 – Преображенка; 5 – быв. Тарский округ; 6 – Кипо-Кулары; 7 – Кип; 8 – Аксеново; 9 – Усть-Ишим; 10 – Старый Погост; 11 – Уки II; 12 – Рачево II; 13 – Кинтусово; 14 – Барсов Городок; 15 Барсов городок IV/I; 16 – Сайгатино; 17 – Ленк-Понк; 18 – Уна-Пай; 19 – Перегребное I; 20 – Березово; 21 – Мань-Няслан-тур; 22 – Тан-Варуп-Эква; 23 – Ямгорт; 24 – Тазовская мастерская; 25 – Имшегал; 26 – Аргаиз; 27 – Эбаргуль; 28 – Искер; 29 – Юдино; 30 – Кошелево; 31 – Шеркалы I/2; 32 – Тиутей-сале.

Характер памятников:

1 – культовое место; 2, 32 – поселение; 3, 7–9, 13, 14, 16–18, 25–27 – могильники; 4, 5, 20 – случайные находки; 6 – поселение и могильник; 10–12, 15, 19, 21, 22, 28, 31 – городища; 23 – клад; 24 – литейная мастерская.

Рис. 1, 2, 4 – по материалам Могильникова, 1991; рис. 3, 5 – с отдельными дополнениями и уточнениями.