

О времени заселения городища Искер.

Городище Искер, Сибирь, или Кашлык, бывшая столица Сибирского ханства, находилось на правом берегу Иртыша, в 18-ти км вверх от г. Тобольска. Оно занимало треугольный мыс-сопку, возвышавшуюся над руслом Иртыша, на высоту более 60-ти м. С одной стороны мыс был ограничен руслом реки, с другой — глубоким оврагом, по дну которого протекает р. Сибирка, впадающая здесь в Иртыш. С севера сопку от коренного берега отделяла глубокая ложбина с крутыми склонами. Кроме того, площадка городища с этой стороны была дополнительно защищена валом и рвом.

С площадки городища открывался широкий обзор вверх и вниз по Иртышу и на речные дали с многочисленными пойменными озерами и протоками. Точные первоначальные размеры площадки городища не известны ввиду того, что она постепенно разрушалась обрывом Иртыша. К настоящему времени городище перестало существовать. Небольшая часть его раскопана, а основная часть площадки ушла в обрыв, смыта Иртышом.

Раскопки городища с научной целью проводились в 1915 г. В. Н. Пигнатти, адвокатом, тогда чиновником Тобольского губернского статистического комитета и членом Совета Тобольского музея, а затем археологами Уральского университета Б. Б. Овчинниковой в 1965 г. и А. П. Зыковым в 1995 г.

Результаты раскопок В. Н. Пигнатти получили краткое освещение в его отчете-статье «Искер (Кучумово городище)», опубликованный в Ежегоднике Тобольского музея. Вып. XXV. Тобольск, 1915 (Пигнатти В. Н., 1915). Здесь же он собрал и обобщил известия об Искере других путешественников и исследователей, посещавших Искер; русского посла в Китай Н. Спафария в 1675 г., историка Сибири Г. Ф. Миллер в 1734 г., тобольского художника М. С. Знаменского в 80-х гг. XIX в. и др. авторов. К сожалению, в отчете В. Н. Пигнатти нет данных о размере раскопа и его плана, очень кратко описаны детали вскрытых сооружений. Более подробно перечислены собранные во время раскопок вещи (334 экз.), которые поступили в Тобольский музей. Результаты раскопок Б. Б. Овчинниковой и А. П. Зыкова не опубликованы. Поэтому, несмотря на отмеченные недостатки, данные раскопок В. Н. Пигнатти являются основным источником для характеристики этого исчезнувшего сейчас поселения и культуры его обитателей. Они же

явились исходным материалом для написания этой статьи и, кроме того, характеризуют культуру и состав населения района Тобольска в древности.

Ввиду большого интереса данного памятника заслуживает внимания последовательность заселения площадки городища Искер особенно в связи с тем, что она еще не рассматривалась в литературе. Судя по материалам В. Н. Пигнатти, первое поселение на Искере, а также расположенное на окраине Тобольска городище Потчеваш появились в эпоху поздней бронзы, в конце II — начале I тыс. до н.э. На это указывают приведенные в статье В. Н. Пигнатти из числа находок с городища Искер фрагменты плоскодонных сосудов сузгунской культуры (рис. 1. 1—4), орнаментированные горизонтальными рядами наклонных насечек, разделенных поясками ямочных наколов, а также резными решетчатыми зонами, также сочетающимися с ямками (Пигнатти В. Н., 1915, табл. I.). Основным памятником этой культуры — культовое место Сузгун II, по имени которого получила название культура населения Прииртышья бронзового века он находился на правом берегу Иртыша у железнодорожного моста и исследовался В. Н. Чернецовым и В. И. Мошинской в 1945 г. (Чернецов, 1953; Мошинская, 1957). Затем, судя по опубликованному единичным фрагментам керамики, существовало кратковременное поселение, или стоянка населения богочановской культуры второй половины I тыс. до н.э. (рис. 1. 5—8; 2, 8), (культура названа так по городищу у д. Богочаново Знаменского района Омской области, которое раскапывалось автором в 1981 г.). Население этой культуры раннего железного века проживало в лесной зоне Омского Прииртышья. На это, в частности, указывает фрагмент чашевидного круглодонного сосуда с отогнутым венчиком, покрытый небрежными оттисками змейчатого штампа (рис. 1, 5; Пигнатти В. Н., 1915, табл. I). Подобный сосуд был встречен в кургане 14 на горе Потчеваш у Тобольска, который по звену удил с большими кольчатými псаллиями-грнзелями (Мошинская В. И., 1953, табл. V. 3,4), датируется II—I вв. до н.э., I—II вв. н.э. (Могильников В. А., 1992, табл. 123, 13). После перерыва, длившегося около III—V вв., на Искере существовало поселение потчевашской культуры VI—IX вв. предков южной группы хантов, занимавших тогда лесостепное и лесное Прииртышье от р. Оми до устья Тобола. Об этом свидетельствуют фрагменты характерных потчевашских сосудов с орнаментом из рядов оттисков наклонно поставленного гребенчатого штампа, разделенных горизонтальными каннелюрами, прочерченными той же гребенкой, а также зонами оттисков фигурных ромбических или уголкового штампов (рис 1, 9—13). К потчевашскому комплексу, вероятно, относятся также

часть костяных черешковых наконечников стрел и рюмковидные тигли для плавки бронзы с целью отливки из нее украшения (рис. 2. 1, 2; Пигнатти В. Н., 1915, табл. I, II, V:16). Аналогичные тигли, встречены на городище Потчеваш в Тобольске (Мошинская В. И., 1953, табл. XIV) и на других поселениях потчевашской культуры. Часть фрагментов сосудов, украшенных гребенчатыми и уголковыми штампами (рис. 1. 14—16), близка керамике усть-ишимской культуры Омского Прииртышья и кинтусовского этапа нижнеобской культуры X—XII вв. (Чернецов В. Н., 1957, табл. XXXIV, 2; XXXV, 8; XXXVI.). Названия происходят от курганов, раскопанных близ с. Усть-Илим Омской области, и находок бронзовых украшений и других предметов, обнаруженных в захоронениях предков хантов близ бывших юрт Кинтусовых на р. Салым, недалеко от современной железнодорожной станции Салым между Тобольском и Сургутом.

Этим же временем датируется обнаруженная на городище бронзовая коньковая шумящая подвеска (рис. 2, 4; Пигнатти, 1915, табл. V, 1), характерная для древностей коми X—XI вв. лаврягского этапа родановской культуры (Оборин В. А., 1970, табл. 4; с. 21—22;). К XIII—XIV вв. относятся найденные на Искере бронзовые литые подвески колоколовидной формы (рис. 2, 3) и в виде утиной лапки (рис. 2, 10; Пигнатти В. Н., 1915, табл. 2, 3, 4, 5, 10), свойственные памятникам нижнеобских угров, предков хантов и манси этого времени (Чернецов В. Н., 1957, табл. XI; V, 5, 6, 12; Федорова Н. В., Зыков А. П., Морозов В. И., Терехова Л. М., 1991, рис. 3. 12, 13), а также — болгарский бронзовый замочек в виде лошадки (рис. 2, 6; Пигнатти В. Н., 1915, табл. 4).

В XIV—XV вв. на месте поселения местных угров, связанных наиболее вероятно с южной группой хантов, возникает поселение сибирских татар, ставшее ставкой ханов Сибирского ханства в конце XV в. при хане Мехмете. Укрепленное поселение стало именоваться Сибирью или Кашлыком, а ханство Сибирским. Название Искер В. Н. Пигнатти (1915, с. 2) возводит к татарским словам «иски» — древний и «ерь» — земля, переводя на русский «Искер» — древняя земля или городище, считая возможным образование этого слова в период появления здесь в XIV—XV вв. татар, поскольку тут ранее существовало дотатарское, южно-хантыйское поселение. Но наиболее вероятно позднее происхождение название Искер, когда поселения здесь уже не существовало, но у сибирских татар еще жила память о бывшей здесь столице, которая стала называться «старая земля», «старое поселение», — «Искер».

Аналогичным образом именуется место расположения

древней Казани «Иски Казань», вблизи современного г. Казань на Волге в Татарстане. К татарскому периоду относится большинство находок с Искера, преимущественно это изделия из железа орудия труда и предметы быта — ножи, топоры, кресала, скобы (рис. 2. 18—28), шарнирные ножницы, фрагменты удила, наконечники стрел, острога, пряжки, частично подковки от обуви (рис. 4. 4, 15, 13), гвозди, ключи и др. (рис. 3. 4). На занятие земледелием указывают находки двух сошников, двух жерновов от ручной мельницы и четырех обломков от жерновов. Из меди и в меньшей степени из серебра изготовлены украшения — серьги, перстни, браслеты и др. (рис. 2. 18—28). Встречены также обломки листовой меди, вероятно, от медной посуды. В. Н. Пигнатти (1915, с. 27) трактовал находки медных пластин как остатки шлемов, но, он ошибался.

Свидетельствами торговых отношений являются находки обломков фарфоровой и фаянсовой посуды китайского и среднеазиатского происхождения, расписанной голубой поливой, а также — стрелок от весов, бус из сердолика, бирюзы, топаза, 4 свинцовых пломб, из которых сохранилась лишь одна (Пигнатти В. Н. 1915, с. 23—26, табл. III—V). На Искере встречена только одна среднеазиатская монета с арабскими надписями: на лицевой стороне — «Нет Бога, кроме Бога Магомет — пророк Божий», на обороте — «ал-хакам султан...». Имя султана стерлось из-за чего время монеты установить невозможно (Протоколы, 1915, с. 6). Судя по просверленному отверстию, монету носили в ожерелье. О торговле Искера со Средней Азией свидетельствуют также письменные источники. Ермак погиб в ночь с 5 на 6 августа 1585 г. в сражении при устье Вагая, левого притока Иртыша, выйдя с казаками на встречу бухарскому каравану, будь-то бы следовавшему в Искер, которому якобы преградили путь татары. Слух оказался ложным. Казаки возвращались обратно, и, не ожидая ночного нападения, почти все погибли в битве.

До этого, в начале похода, после разгрома войска Кучума 25 ноября 1581 г. у горы Потчеваш, на месте подгорной части современного Тобольска Ермак с казаками 26-го числа того же месяца без боя занял оставленный татарами Искер, где казаки провели зиму 1581—1582 гг. Сдача без боя внешне неприступной крепости, как обоснованно считает В. Н. Пигнатти, была обусловлена тем, что Искер не мог выдержать длительной осады. Малые размеры площадки городища не позволяли сосредоточить здесь значительные запасы для воинов и жителей, а крутые склоны сопки, к тому же открытые со стороны Иртыша, отрезали

защитников от воды. Зимовка 1581—1582 гг. на Искере для казаков также была тяжелой, и не случайно следующую зиму казаки провели уже в Карачине городке на Тоболе, близ современного с. Карачино.

Описание Искера, времени взятия его казаками, не сохранилось. В Сибирских летописях имеется лишь приводимое В. Н. Пигнатти упоминание, что у Искера были городские ворота — «Ермак же и прочия обозрешася прилежно и отворивше врата граду и внидоша во град Сибирь» (Строгановская летопись по Толстовскому списку). В «Описании Сибири» (по списку Имп. Публичной библиотеки. 20) значатся строки «Город деревянный с осыпью был у Сибирского царя Кучума» (цит. по Пигнатти В. Н. 1915, с. 31, прим. 20).

Следы пребывания русских казаков на Искере запечатлены немногими вещами: тремя обломками железного ружейного ствола, 12-ю круглыми свинцовыми пулями, не всегда правильной формы весом 12-149 г, куском свинца неправильной формы весом 45 гр., двумя круглыми глиняными формами для литья пуль, (рис. 4. 1) 7 обрывками железных кольчуг, железными подковками от сапог, топорами (рис. 4. 15, 16; Пигнатти В. Н. 1915, с. 27, табл. III; IV, 5).

После гибели Ермака и ухода казаков в 1585 г. татары предприняли попытку вновь укрепиться в Искере. Сначала его занял сын Кучума Алей, но затем его сменил изгнавший Алея Сейдяк, сын убитого Кучумом в 1558 г. хана Бекбулата. В 1587 г. отрядом казаков и стрельцов численностью около 500 человек под руководством письменного головы Данилы Чулкова был основан Тобольск на стратегически важном месте, на правом высоком берегу Иртыша, чуть ниже устья Тобола, который был призван утвердить русское владение Сибирью. В 1588 г. хан Сейдяк, охотившийся с ястребами на Княжем лугу, на месте теперешней подгорной части Тобольска, был приглашен тобольским воеводой Данилой Чулковым в Тобольскую крепость, якобы для переговоров. Здесь он был пленен и с караулом отправлен в Москву. С этим закончилась жизнь на Искере, и прекратило существование в Среднем Прииртышье Сибирское ханство. В последующее время жизнь на Искере не возобновлялась, но место бывшей столицы Сибирского ханства привлекало внимание путешественников и ученых, которые оставили краткие описания городища в основном в ранге путевых заметок. В 1675 г. Искер посетил по пути в Китай русский посол Николай Спафарий, отметив, что место бывшей крепости Кучума пусто, сохранилась только деревянная мечеть, которую тобольские татары обновляют и посещают для моления. В 1734 г. на Искере был известный историк Сибири академик Г. Ф. Миллер. Мечети уже не было. Г. Ф. Миллер указывает на округлую

форму площадки городища шириной в поперечнике около 50 сажен. На поверхности он отметил наличие ям, которые справедливо считал следами жилых построек (Миллер Г. Ф., 1937, с. 195, 476, 573).

В последней четверти XIX в. большой интерес к Искеру проявлял тобольский художник и краевед М. С. Знаменский. Он собрал коллекцию вещей из разрушающегося культурного слоя, составил план и описание городища (Знаменский М. С. 1891). Часть находок с Искера М. С. Знаменский зарисовал в альбом, который хранится в Тобольском музее. Согласно описанию М. С. Знаменского, площадка городища в основании мыса была около 15 сажен, т. е. уменьшилась по сравнению с данными Г. Ф. Миллера более чем в три раза. Судьба коллекции, собранной М. С. Знаменским на Искере, неизвестна. Возможно, она продана М. С. Знаменским вместе с частью коллекции с городища Потчеваш в финляндский Национальный музей в Хельсинки (Чернецов В. Н. 1953, с. 8).

Сборы подъемного материала, различных вещей в осыпи Искера проводили также тобольские краеведы, передававшие свои находки в Тобольский музей. Коллекция из 76-и предметов, собранных И. Н. Бутаковым, попала в Музей Западно-Сибирского отдела Императорского Русского Географического общества в Омске, откуда затем поступила в Омский краеведческий музей. Наконечники стрел из этой коллекции с Искера опубликованы Б. А. Кониковым и Ю. С. Худяковым (1981). В 1894 г. на Искере побывал и дал его краткое описание пермский историк А. А. Дмитриев, автор «Пермской старины». Свои наблюдения он сопоставляет с описаниями Г. Ф. Миллера, Н. Спафария, П. А. Словцова, автора «Исторического обозрения Сибири», побывавшего здесь в 1826 г., а также М. С. Знаменского, делая почти пророческое предвидение, что Искеру осталось существовать сто лет.

При раскопках В. Н. Пигнатти в мае 1915 г. ширина площадки по рву у основания мыса была 12 сажен, сократившись по отношению к размерам, приводимым М. С. Знаменским, на три сажени. К сожалению, документация о работах В. Н. Пигнатти, помимо кратко охарактеризованного отчета-доклада (Пигнатти В. Н., 1915), не сохранилась.

В сентябре 1961 г. площадка городища Искер была осмотрена автором, В. А. Могильниковым, сопровождавшим, по поручению руководства Тобольска, омского художника К. Н. Щекотова, который написал этюд с видом Искера с севера, со стороны лощины и вала. Этюд был К. Н. Щекотовым увезен в Омск. Ширина площадки в основании мыса, у рва, сократилось к тому времени до 10 м, т. е. уменьшилась в 2,5 раза, по отношению к размерам в 1915 г. сама

площадка имела форму узкого длинного треугольника с небольшим уклоном в сторону склона к р. Сибирке. Поверхность была относительно ровной, задернованной, со следами отдельных кладоискательских ям. Следов раскопа В. Н. Пигнатти на поверхности не прослеживалось. Судя по частичной задернованности обрыва к Иртышу, разрушение к площадке рекой замедлилось, хотя от городища уже оставалась незначительная часть.

После этого, как сказано, на городище проводили раскопки археологи Уральского университета Б. Б. Овчинникова в 1968 г. и А. П. Зыков в 1988 и 1993 гг., результат работ которых, не опубликован. Можно лишь отметить, что после работ А. П. Зыкова остатки городища Искер почти перестали существовать. Его раскоп перекрыл оставшуюся небольшую часть площадки и линии укреплений, за исключением полосы культурного слоя шириной около 1 м вдоль обрыва к Иртышу, оставленную «для безопасности», которая через несколько лет свалится в обрыв, и уже частично осыпалась. Теперь об Искере, бывшей столице Сибирского ханства, можно только вспоминать и обозревать место его бывшего расположения при устье р. Сибирки.

ЛИТЕРАТУРА:

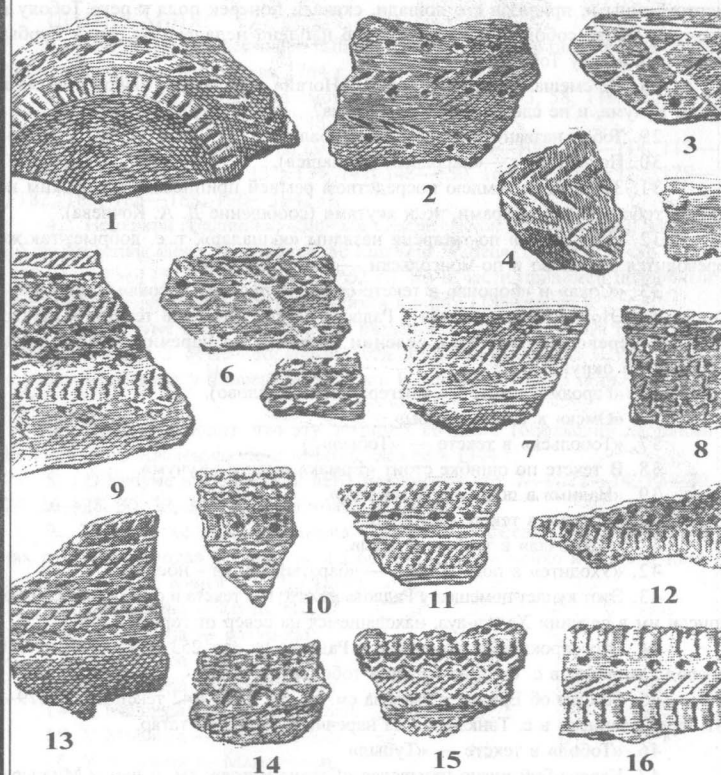
1. Дмитриев А.А. Кучумов Искер на Иртыше// Тобольский хронограф. Екатеринбург, 1998. вып. 3, с. 71—82.
2. Знаменский М.С. 1891. Искер. Тобольск.
3. Коников Б.А., Худяков Ю. С. 1981. Наконечники стрел из Искера// Военное дело древних племен Сибири и Центральной Азии. Новосибирск, 1981.
4. Миллер Г.Ф. История Сибири. М.; Л., 1937. т. I.
5. Могильников В.А. 1992. Саргатская культура// Степная полоса Азиатской части СССР в скифо-сарматское время/ Археология СССР. М., 1992.
6. Мошинская В.И. 1953. Городище и курганы Потчеваш (К вопросу о потчевашской культуре)// МИА. № 35.
7. Мошинская В.И. Сузгун II — памятник эпохи бронзы лесной полосы Западной Сибири// МИА. 1958. № 57.
8. Оборин В.А. 1970. Этнические особенности средневековых памятников Верхнего Прикамья// ВАУ. Вып. 9.
9. Пигнатти В.Н. 1915. Искер (Кучумово городище)// ЕТГМ. Вып. XXV. Протоколы обыкновенного общего Собрания гг. членов Тобольского Губернского Музея 14 октября 1915 года// ЕТГМ. Вып. XXV.
10. Сибирские летописи. Изд. Археограф. Комиссии. СПб., 1907.
11. Скринников Р.Г. Сибирская экспедиция Ермака. Новосибирск, 1981.
12. Федорова Н.В., Зыков А.П., Морозов В.М., Терехова Л.М. 1991. Сургутское Приобье в эпоху средневековья// ВАУ. Вып. 20.
13. Чернецов В.Н. 1953. Древняя история Нижнего Приобья// МИА. № 35.
14. Чернецов В.Н. 1957. Нижнее Приобье в I тысячелетии нашей эры// МИА. № 58.

СОКРАЩЕНИЯ:

ВАУ — Вопросы археологии Урала. Свердловск.
ЕТГМ — Ежегодник Тобольского губернского музея. Тобольск.
МИА — Материалы и исследования по археологии СССР. М.

Рисунки к статье Могильникова
«О времени заселения городища Искер».

Рис. 1.



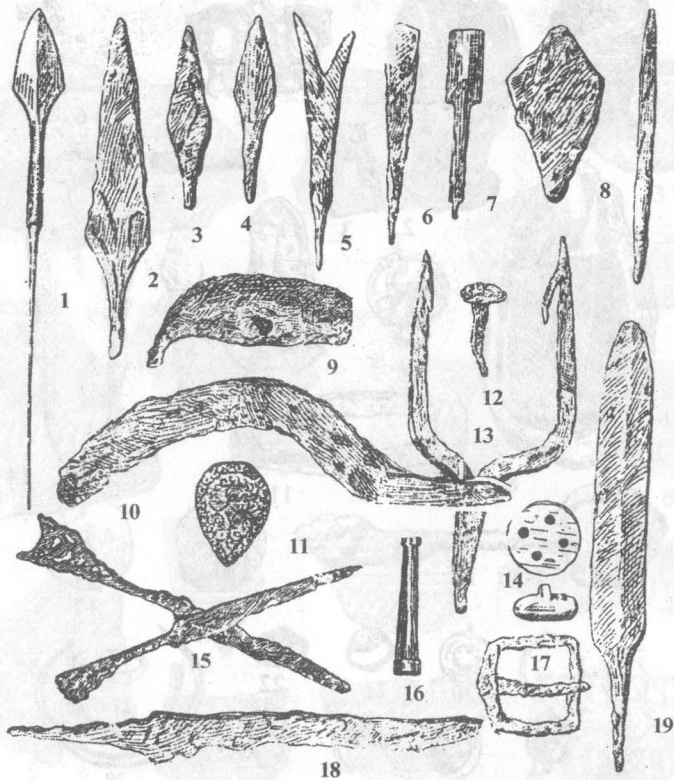
Обломки глиняных сосудов, опубликованных В. Н. Пигнатти (В. Н. Пигнатти, 1915), как происходящее с городища Искер. 1–4 – сузгунской культуры XI–IX–VIII вв. до н.э. позднего бронзового века; 5–8 – богочановской культуры раннего железного века (V–III вв. до н.э.); 9–16 – потчевашской культуры раннего средневековья (VI–IX–X вв.).

Рис. 2.



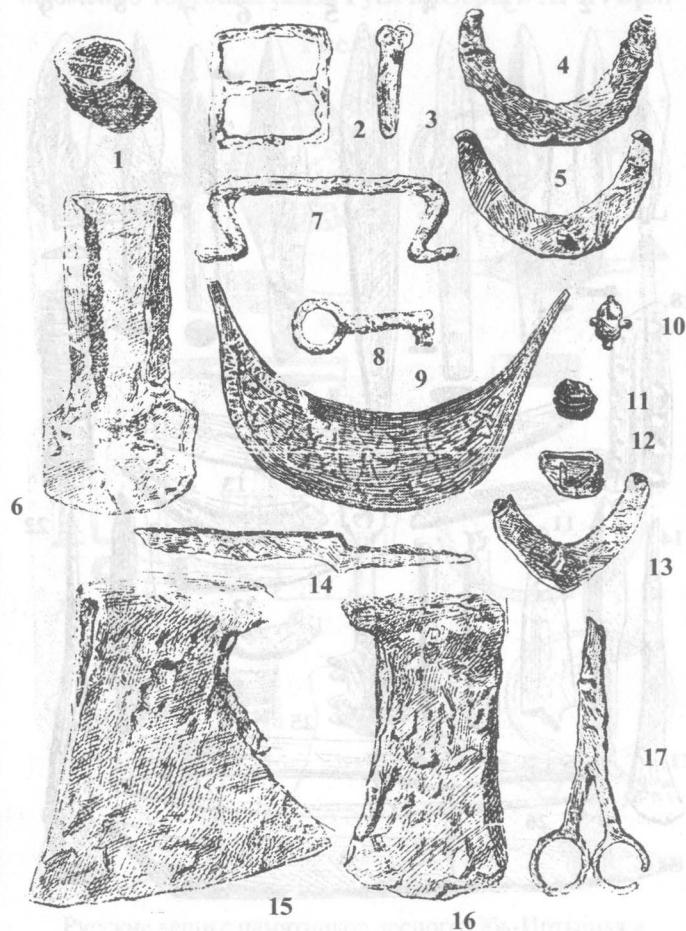
Находки с городища Искер: 1, 2, 8 – глиняные тигли для плавки бронзы; 3, 4, 9, 10 – украшения, подвески; 5 – пронизь; 6 – замок из Волжской Булгарии; 7 – бусина; 11 – кресало; 12–14 – наконечники стрел; 15 – звено удила; 16–17 – кружки из черепков глиняных сосудов; 18–20–23 – серьги и подвески от них; 21, 22, 24–26 – перстни; 27–28 – браслеты. 1, 2, 8, 16, 17 – глина; 3, 5, 7, 10 – белая бронза; 4, 6, 9, 18–28 – бронза, медь, серебро; 11–15 – железо. 1, 2, 16, 17 – подчевашской культуры VI–IX–X вв. 3, 6, 10, 15 – XI–XIV вв.; 4, 5, 7 – IX–X вв.; 8 – раннего железного века (?); 9, 18–28 – татарского времени XV–XVI вв.

Рис. 3.



Вещи татарского времени (XV–XVI вв.) с городища Искер.
 1–8 – наконечники стрел; 9 – молоток-пробойник; 10 – серп; 11 – декоративная накладка; 12 – гвоздь; 13 – острога; 14 – предмет неопределенного назначения; 15 – ножницы, 16 – игольник; 17 – поясная пряжка; 18 – нож; 19 – кинжал; 20 – шило, пробойник.
 1–10, 12, 13, 15, 17–20 – железо; 11, 16 – медь; 14 – кость.

Рис. 4.



Орудия труда и предметы быта сибирских татар и казаков Ермака во время их пребывания на городище Искер. 1 – форма для отливки пуль; 2 – пряжка; 3 – кочедык для вязания, проколка; 4, 5, 13 – подковы от сапог; 6 – тесло, мотыжка; 7 – скоба; 8 – ключ от замка; 9 – декоративная накладка на луку седла (?); 10–11 – подвески, бусы; 12 – глиняный сосудик; 14 – нож; 15, 16 – топоры; 17 – ножницы; 2–8, 12 – глина; 13–17 – железо; 9, 10 – медь; 11 – стекло (?).

Рис. 5.



Костяные вещи разного времени, преимущественно потчевашской культуры VI – IX – X вв., опубликованные В. Н. Пигнати (1915), как происходящие с городища Искер. 1 – 2 – наконечники стрел; 6 – амулет из зуба лошади, 13 – подвеска; 14, 21, 22, 25 – проколки, шилья; 15, 17, 28, 23, 24 – вещи неопределенного назначения; 16 – игольник; 19, 20, 26 – кочедыки для вязания, плетения.

По материалам В. Н. Пигнати (1915). Масштаб разный.