

The Russian Federation Ministry of Education and Science
Siberian Federal University
Krasnoyarsk State Pedagogical University named after V.P. Astafiev
Krasnoyarsk Regional Museum of Local Lore
Institute of Archeology and Ethnography of the Siberian Branch of the Russian Academy of
Sciences

INTERDISCIPLINARY RESEARCH IN ARCHEOLOGY, ETHNOGRAPHY AND HISTORY OF SIBERIA

*Materials of the International Scientific Conference dedicated to the
125th birth anniversary of the scientist and public figure of Nikolai
Konstantinovich Auerbach (1892-1930)*

Krasnoyarsk, September 27-30, 2017

KRASNOYARSK
2017

Министерство образования и науки Российской Федерации
Сибирский федеральный университет
Красноярский государственный педагогический университет им. В.П. Астафьева
Красноярский краевой краеведческий музей
Институт археологии и этнографии СО РАН

**МЕЖДИСЦИПЛИНАРНЫЕ
ИССЛЕДОВАНИЯ
В АРХЕОЛОГИИ, ЭТНОГРАФИИ
И ИСТОРИИ СИБИРИ**

*Материалы Международной научной конференции, посвященной
125-летию со дня рождения ученого и общественного деятеля
Николая Константиновича Ауэрбаха
(1892–1930)*

Красноярск, 27–30 сентября 2017 г.

КРАСНОЯРСК
2017

УДК 902/904. 390

ББК 63

М 43

Рецензенты:

В.С. Мыглан, доктор исторических наук, ведущий научный сотрудник СФУ;
Е.В. Титов, кандидат исторических наук, доцент Сибирского государственного
университета науки и технологий имени академика М.Ф. Решетнева

Редакционная коллегия:

А.С. Вдовин, Н.П. Макаров (отв. редакторы)
Е.В. Детлова (отв. секретарь)
П.В. Мандрыка
Е.В. Акимова
Н.А. Орехова

М 43 Междисциплинарные исследования в археологии, этнографии и истории Сибири: материалы Международной научной конференции, посвященной 125-летию со дня рождения ученого и общественного деятеля Николая Константиновича Ауэрбаха (1892–1930). Красноярск, 27–30 сентября 2017 г. / отв. ред. А.С. Вдовин, Н.П. Макаров; ред. кол. – Красноярск, 2017. – 316 с.

ISBN 78-5-9500442-9-8

Публикуются материалы Международной научной конференции «Междисциплинарные исследования в археологии, этнографии и истории Сибири», посвященной 125-летию ученого и общественного деятеля Николая Константиновича Ауэрбаха (1892–1930), которая состоялась в Красноярске в сентябре 2017 г.

Отдельный раздел посвящен изучению наследия Н.К. Ауэрбаха и истории отечественной науки. В докладах конференции большое внимание уделено междисциплинарным исследованиям и применению естественнонаучных методов в гуманитарных науках.

Сборник представляет интерес для археологов, этнографов, историков и музейных работников.

УДК 902/904. 390

ББК 63

ISBN 78-5-9500442-9-8

© Сибирский федеральный университет, 2017

СОДЕРЖАНИЕ

НИКОЛАЙ КОНСТАНТИНОВИЧ АУЭРБАХ: СТРАНИЦЫ БИОГРАФИИ И НАУЧНОЕ НАСЛЕДИЕ

Вдовин А.С., Макаров Н.П. Ауэрбах Н.К. (1892-1930): 125-лет со дня рождения	9
Акимова Е.В. Вклад Н.К. Ауэрбаха в изучение палеолита Сибири	23
Детлова Е.В. Письма Н.К. Ауэрбаха Геро фон Мергарту	27
Китова Л.Ю. В.П. Левашева: из Омска в Минусинск (из переписки В.П. Левашевой с Н.К. Ауэрбахом)	32

ИСТОРИЯ НАУКИ

Гибадуллина Н.М.-Н. И.Н. Смирнов: наблюдение над жизнью в Сибири	37
Дятленко П.И. Сибирские и центральноазиатские исследования И.А. Чеканинского (по материалам его личного архивного фонда).....	40
Ишутина П.В., Новоселов М.Ю. Роль Красноярского краевого музея в развитии школьной археологии (1940-1950-е гг.)	48
Конохов В.А. Полевые археологические исследования Минусинского музея 1930-е гг.	51
Кузьминых С.В. Томские корреспонденты А.М. Тальгрена	54
Левченко В.В. М.П. Алексеев – исследователь истории Сибири: фрагменты биографии одесского периода	61
Лойко А.И. Уроженцы Белоруси – участники освоения и изучения Сибири: И.Д. Черский.....	65
Майзик (Кочкина) Е.И. Генри Холл – американский исследователь Енисейской губернии.....	69
Мальцев Р.К. Петроглифические отряды КемГУ на Среднем Енисее: вчера, сегодня, перспективы	71
Мандрыка П.В., Сенотрусова П.О. Красноярская археологическая культура: историография и современное состояние.....	74
Орехова Н.А. Коллекция барона Жозефа де Бая (в фондах музеев Красноярского края)	82
Палиенко С.В. Историко-культурное деление верхнего палеолита Сибири в работах археологов европейской части СССР (1920-е – пер. пол. 1950-х гг.)	86
Усачук А.Н. Забытый музейщик (письма Т.Я. Крестинского В.М. Евсееву)	90

АРХЕОЛОГИЯ И МЕЖДИСЦИПЛИНАРНЫЕ ИСЛЕДОВАНИЯ

Shengqian Chen Modeling agricultural origins of China	97
Wang Xiaokun An environmental archaeological observation on the Jinsitai cave site	106

Акимова Е.В., Стасюк И.В., Харевич В.М., Горельченкова О.А., Конохов В.А., Кукса Е.Н., Чащина Н.А., Чебыкин А.А. Памятники позднего плейстоцена – раннего голоцена Южно-Минусинской котловины.....	112
Баташев М.С., Мандрыка П.В., Титова Ю.А., Фокин С.М. Палеолитические стоянки в долине рек Бугач и Кача: история и современность.	119
Балюнов И.В. Кузнечное ремесло Тобольска в XVII веке (по материалам письменных и археологических источников).	124
Бочаров С.Г., Ситдииков А.Г., Бездудный В.Г. Поиски загородного дворца крымских ханов Ашлама-Сарай. Археологические и геофизические исследования.	127
Варфоломеев В.В. Вечные стражи. Ритуальное захоронение собак на поселении Кент.....	135
Водясов Е.В. Кузнечные инструменты эпохи раннего средневековья Западной Сибири	138
Гарустович Г.Н. Отражение культа коня в погребальной обрядности средневековых башкирских этнических групп в конце I – начале II тысячелетия н.э.	141
Герасимов Ю.В., Корусенко М.А., А.А. Тишкин. Уникальное захоронение могильника Черталы в Тарском Прииртышье	145
Герман П.В., Онищенко С.С., Сидельникова А.Н., Черниченко А.Д. Сопроводительная мясная пища из погребений тагарской культуры (на примере зооархеологической коллекции Большепичугинского курганного могильника)	149
Дараган М.Н., Бондарь К.М. Мультидисциплинарные исследования городищ скифской эпохи в Украинской Лесостепи	154
Загваздин Е.П., Турова Н.П. Создание «материкового» топоплана археологического раскопа по фотограмметрической модели	158
Александр Ми-Вунг Ким Древняя геномная ДНК человека с территории Северной Азии: новые возможности для синтеза физической антропологии, археологии и генетики.	159
Клементьев А.М., Никулина Е.Д., Макаров Н.П., Оводов Н.Д., Ощепков П.В. Комплексные исследования пещеры Белый город на правом берегу Енисея: голоценовый комплекс	167
Ключников Т.А., Заика А.Л. Плита из могильника Узун-Харых	170
Косинская Л.Л., Юдина Е.А., Остроушко А.А., Тонкушина М.О., Кулеш Н.А., Гржегоржевский К.В. Анализ остатков красителя и клеящего вещества на мезолитических костяных вкладышевых наконечниках стрел из пещерного святилища Камень Дыроватый	173
Леонтьев С.Н., Герман П.В., Рыбин Е.П. Некоторые образцы керамики с острова Сергушкин (Северное Приангарье)	177
Леус П.М. Радиоуглеродные даты из хуннских могильников Ала-Тей и Терезин в Туве	181

Матвеев В.Е., Фролов И.В. Следы пашенного земледелия в Енисейске по материалам археологических работ на усадьбе Баландина.	184
Пилипчук Я.В. Восточная группа сибирских татар на степном пограничье (первая половина XVII в.)	189
Разгильдеева И.И. О зарождении горнорудного дела в Забайкалье: проблемы, трактовки, казусы	193
Савенкова Т.М., Позовская Е.В., Медведева Н.Н. Возможности палеоантропологического материала в стоматологических исследованиях	196
Савенкова Т.М., Смушко С.Ю. К вопросу о составе населения Красноярского острога по краниометрическим данным	199
Сем Т.Ю. Бронзовые зеркала в шаманизме тунгусо-маньчжурских народов по материалам Российского этнографического музея (этно-археологический аспект).....	203
Советова О.С., Шишкина О.О. Этнографические рисунки на скалах горы Тепсей.	208
Фокин С. М. Стоянка близ села Каменское	213
Фукалов И.А. Сакральность титулатуры правителей енисейских кыргызов в VII-IX вв.	216
Шалахов Е.Г. Глиняная скульптурка медведя с Сутырского археологического комплекса: в поисках аналогий случайной находке.	221

КУЛЬТУРА НАРОДОВ СИБИРИ

Craig Campbell Two Laws: The lives of Evenkis within Soviet Dreamworlds.	224
Дэвид Г. Андерсон, Херсти С. Кви, В.Н. Давыдов, Кнут Х. Рёэд. Популяционно-генетический и этнографический анализ эвенкийской практики разведения оленей в Забайкалье	228
Дементьев А.Д. Обласок у коренного и сторожилычского населения Тымской волости Томской губернии (по архивным документам).....	236
Ивлиева Н.Г. О картографировании расселения мордовского этноса в Сибири.....	239
Каксин А.Д. О религиозно-мифологической основе происхождения некоторых ругательств в хантыйском языке (на примере “ХОМ” и “КЎЛЬ”)	242
Квашнин Ю.Н. Первый шейный позвонок-атлант в обрядовой практике народов Севера и Сибири (к постановке проблемы)	245
Киндинов М.А. Вхождение Горного Алтая в состав России: позиция правительства (1755-1756 гг.)	249
Лыгденова В.В. Буддийская мифология в традиционных верованиях и обрядах баргузинских бурят в начале XXI века.	252
Ляпкина Т.Ф. Традиционная культура народов Сибири: метаморфозы глобализации	256

Насонов А.А. Междисциплинарный подход к изучению межконфессионального взаимодействия на юге Западной Сибири	259
Очирова Н.Ч., Бачаева С.Е., Мулаева Н.М. Ойратские буддийские рукописи в фондах Национального музея им. Н.Н. Пальмова Республики Калмыкия: задачи и проблемы археографического описания.	262
Супряга С.В. Фольклорная картина мира, отраженная в лексике песен Русского Устья.	266
Фурсова Е.Ф. Опыт междисциплинарного подхода при исследовании одежды русских Южной Сибири	271
Чернова А.А. Музейное документирование трудов этнографа А.В. Анохина как основа для изучения религиозных представлений тюрков Алтая	274

МУЗЕЙНОЕ ДЕЛО И СОХРАНЕНИЕ КУЛЬТУРНОГО НАСЛЕДИЯ

Бобрик И.Е. Интеллигенция Приенисейской Сибири и отделение церкви от государства в 1920-1923 гг.	278
Васильева Г.М. Арт-рынок в Сибири	282
Зяблицева С.В. Трансформация музейного дела в России 1920-1930-е гг.: организационный и функциональный аспект (на примере Западной Сибири)	285
Кимеева Т.И. Сохранение художественного наследия коренных малочисленных народов Притомья музейными средствами	289
Котович Л.В. Сохранение культурного наследия Сибири (из опыта работы музея Железнодорожного района, филиал МКУК «Музей города Новосибирска»)	293
Погребняк А.И. Культурно-просветительная миссия сибирской потребкооперации в начале XX века	295
Мурадгелди Соегов. С крайнего юга на крайний север (или о туркмене нетрадиционной политической ориентации)	299
Торощина Н.В., Чернова И.В. Локальная история населенных пунктов Притымья (на примере поселка Варгананжино)	303
Урожаева Т.П. Музеи Иркутской области во второй половине 1990-х гг.: достижения и проблемы развития	306
Сведения об авторах	311
Список сокращений	315

СОЗДАНИЕ «МАТЕРИКОВОГО» ТОПОПЛАНА АРХЕОЛОГИЧЕСКОГО РАСКОПА ПО ФОТОГРАММЕТРИЧЕСКОЙ МОДЕЛИ⁶¹

В статье рассматривается вопрос создания топографического плана раскопа в финальной стадии работ. При построении плана используется 3D модель, построенная из серии фотоснимков, обработанных в Agisoft Photoscan. На базе этой модели в Autodesk 3DS Max проводятся разметка топоплана по условным горизонталям, и автоматическое построение сечений.

Топографический план, фотограмметрия, моделирование, Тобол-Тура-1, Средневековье.

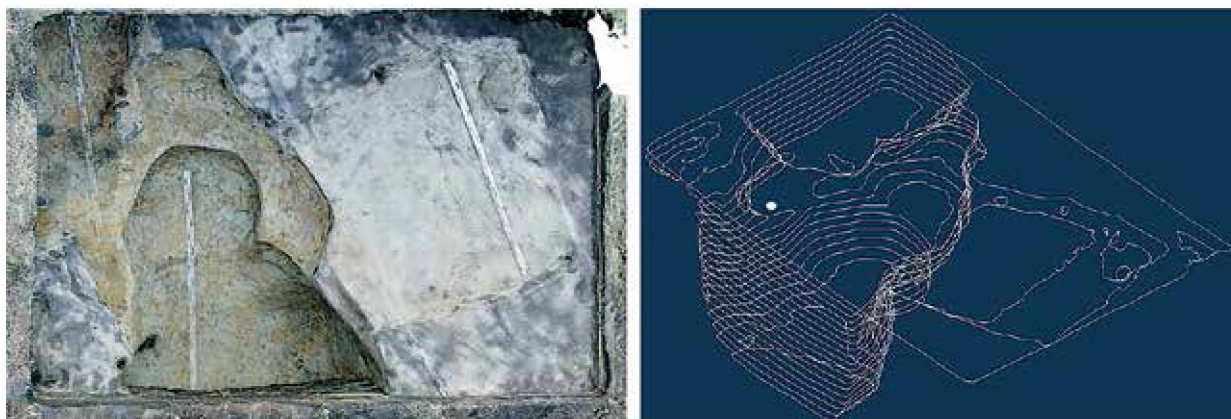
Актуальной проблемой в полевых исследованиях на их заключительной стадии становится составление генерального топографического плана раскопа на уровне материка. На памятниках с достаточно «простой» планировкой, где перепады высот у выявленных объектов невелики и они имеют предельно ясную геометрическую форму, составление плана не вызывает трудностей. Проблемы по отрисовке генерального плана возникают на памятниках, изобилующих ямами сложной конфигурации с резким перепадом рельефа, имеющих «слепые зоны», например, ниши, подбои и пр. Таким образом, возникает необходимость в максимально точной и быстрой передаче рельефа посредством графических средств.

С решением такой задачи мы столкнулись при финальных работах по исследованию средневекового городища Тобол-Тура-1 в Тобольском Прииртышье в 2016 г. (раскопки Н.П. Туровой). В одном из секторов был изучен сложный объект, предположительно связанный с металлообработкой. Он представлял собой комплекс ям различного размера, конфигурации ступенчатой структуры, в которой имелись ниши.

Для максимально полной фиксации рельефа использовался ряд фотографий, сделанных зеркальным фотоаппаратом Canon с разных ракурсов в пасмурную погоду (при рассеянном свете). Для создания 3d модели раскопа (рис. а) применялся популярный программный продукт Agisoft Photoscan, где снимки обрабатывались. После обработки модель раскопа была импортирована в формат OBJ в Autodesk 3DS Max 2014. Здесь ее выравняли по осям и масштабировали. Затем выделялись полигоны модели и инструментом Slice plane производилась нарезка горизонталей через тело модели с необходимым шагом. Выделенные горизонталы преобразовывались в отдельный от основной модели объект. В результате этих манипуляций получилась «проволочная» модель рельефа (рис. б). Slice plane выполнялись и сечения рельефа. Далее «проволочная» модель в необходимом ракурсе и ее сечения могут экспортироваться, по желанию, в бинарный формат DWG или растровый (JPG, TIFF, BMP) для окончательного оформления.

В итоге нам удалось достаточно быстро получить точный и более информативный план раскопа по сравнению с тем, который вычерчивался вручную на миллиметровой бумаге. Полученная модель материковой поверхности позволяет рассматривать объекты с разных ракурсов (в том числе и сверху), делать всевозможные разрезы. Подобная визуализация способна значительно упростить работу по графической реконструкции объектов, а также по созданию макетов. Важно отметить, что работы по составлению цифрового рельефа никоим образом не заменят полевые чертежи, но могут существенно обогатить и дополнить их.

⁶¹ *Статья выполнена при финансовой поддержке ФАНО России в рамках темы ФНИ № 0408-2015-0003 «Изучение культуры населения северной лесостепи и южной тайги Западной Сибири (I тыс. до н.э. – II тыс. н. э.)».*



а

б

Рис. Этапы построения топографического плана: а – ортофотоплан сектора, б – «проволочная» модель сектора с выборочными горизонталями

E.P. Zagvazdin, N.P. Turova

CREATION OF “MAINLAND” TOPOGRAPHIC PLAN OF AN ARCHAEOLOGICAL EXCAVATION USE A PHOTOGRAMMETRIC MODEL

The article considers the question of creating a topographical plan for the excavation in the final stage of the study work. 3D model has built from a series of photographs has processed in Agisoft Photoscan. On the basis of this model in Autodesk 3DS Max, the layout of the topographic plan by conditional horizons is made, as well as the automatic construction of sections.

Topographic plan, Photogrammetry, Modeling, Tobol-Tour-1, the Middle Age.

УДК 565.2: 572.8: 902.3

Александр Ми-Вунг Ким

США, Гарвардский университет, факультет антропологии,
Гарвардская медицинская школа,
кафедра генетики, лаборатория Давида Райха,

ДРЕВНЯЯ ГЕНОМНАЯ ДНК ЧЕЛОВЕКА С ТЕРРИТОРИИ СЕВЕРНОЙ ЕВРАЗИИ: НОВЫЕ ВОЗМОЖНОСТИ ДЛЯ СИНТЕЗА ФИЗИЧЕСКОЙ АНТРОПОЛОГИИ, АРХЕОЛОГИИ И ГЕНЕТИКИ

Анализ древней ДНК (aDNA) – мощный инструмент для исследования человеческого прошлого. Он может предоставить чрезвычайно богатую информацию о происхождении и слиянии популяций и их демографических траекториях; дать ответы на широкий спектр вопросов, от общих проблем антропогенеза и расселения человека по планете до локальных – социальных взаимодействий групп в ситуациях контакта; а также прояснить такие мелкомасштабные вопросы, как степень семейного родства между индивидами. Новый метод естественно вступил в диалог с физической антропологией, с ее гораздо более давними традициями изучения подобных вопросов. Этот диалог часто не прост из-за сомнительных политических ассоциаций краниометрии в североамериканской и западноевропейской акаде-