

## Материалы к истории Гостиного Двора Тобольска

### Аннотация

В ходе археологических исследований 2007 и 2009 гг. вдоль западной стены Гостиного Двора и на его территории были изучены фундамент северной крепостной стены начала XVIII в., наклонный желоб загрузочного люка, фундамент южного крыльца. В совокупности с картографическими источниками XVIII в., а также материалами проектных работ 1980-х гг., исследования позволили уточнить некоторые параметры северной крепостной стены, конструктивные особенности утраченной галереи, рассмотреть устройство и расположение загрузочных люков, о которых нет сведений.

**Ключевые слова:** Гостиный Двор, Тобольск, С.У. Ремезов, XVIII век, архитектура, археология.

Гостиный Двор входит в комплекс Красной площади Тобольского кремля и является одним из ярких памятников города ремезовской эпохи. История Гостиного Двора сложна и изобилует почти детективными сюжетами.

18 июня 1701 г. воеводы М.Я. и П.М. Черкасские запросили Сибирский приказ относительно местонахождения Гостиного Двора. Они поддержали просьбу населения, желавшего торговать на нижнем посаде, близ старого базара, неподалеку от иртышской пристани. По мнению Черкасских, расположение Гостиного Двора на истари сложившемся торговом месте, более удобном в транспортном отношении, привело бы к увеличению товарооборота, а значит и пополнению казны от таможенных сборов. 4 августа того же года Сибирский приказ направил в Тобольск грамоту с указанием на нижнем посаде на берегу Иртыша «гостин двор и ряды и лавки, а посреди гостина двора важню на каменных столбах построить кирпичные на таких местах, где будет прилично, по вашему верному и радетельному рассмотрению, чтоб то строение также черепицею или земляным дерном покрыть, чтоб впредь было безопасно от пожара» [5, с. 31].

Неизвестно, по каким причинам в 1702 г. Сибирский приказ отменил это распоряжение и, вопреки практическим соображениям воевод, предписал на верхнем посаде «выбрать к строению место тобольским купечеством удобное, где бы и городской стене было в замену» [5, с. 31–32].

В литературе существует несколько точек зрения на датировку строительства Гостиного Двора. Н.А. Абрамов и В.И. Кочедамов, вслед за И.Л. Черепановым, датируют его постройку 1703–1706 гг.; В.Ф. Ретунский и Д.И. Копылов — 1703–1705 гг.; О.Н. Вилков — 1704–1706 гг., а К.М. Голодников сообщает общую дату сооружения Приказной палаты и Гостиного Двора — 1702–1706 гг. По более обоснованным данным, базирующимся на тщательном анализе архивных данных, С.В. Копылова датирует окончание строительства Гостиного Двора 1708 г. [5, с. 34]. Известен подмастерье, руководивший строительством до июля 1704 г. — Г. Я. Шарыпин [5, с. 33].

Гостиный Двор был задуман С.У. Ремезовым как замкнутый четырехугольник, стороны которого составляли торговые и складские помещения, обращенные вовнутрь. В 1741 г. Тобольская губернская канцелярия сообщила Г.Ф. Миллеру: «Под оным гостиным двором имеется земля длиннику 31 сажень, поперешник 23 сажени, на которой земле оной гостиный двор построен четвероугольно, и на оных угла имеется по одной башне...». Канцелярия привела данные и о количестве складских и торговых помещений: 27 погребов, 67 лавок (32 на верхнем этаже, 35 на нижнем) [5, с. 34].

С течением времени опасения тобольских воевод по поводу расположения Гостиного Двора подтвердились. Из-за неудобства доставки товаров в нагорную часть Тобольска купцы предпочитали торговать в деревянных лавках нижнего посада. Ф.И. Соймонов, назначенный в 1757 г. губернатором в Тобольск, застал Гостиный Двор в запущенном состоянии. Бывшие купеческие лавки за-

нимала «татарская комиссия», словесный суд и 50 колодников, а подвалы были залиты водой. По указанию Ф.И. Соймонова здание отремонтировали, после чего магистрат сдавал лавки и подвалы «в наймы приезжим купцам с немалой прибылью» [5, с. 35].

При губернаторе Д.И. Чичерине в здании разместился ряд губернских учреждений, а в 1764 г. и первая казенная аптека. При пожаре 1788 г. пострадали размещавшиеся в Гостином Дворе банковская контора, губернское и уездное казначейства, аптека, обер-кригс — комиссарская комиссия и часть артиллерийского цейхгауза [5, с. 35–36].

С 1822 г. здание занимает тобольский приказ о ссыльных, затем здесь размещалась арестантская рота. С 1919 г. по 2004 г. в здании размещался Тобольский филиал областного архива [2]. После перемещения госархива в Гостином Дворе размещались коллекции отдела фондов Тобольского государственного музея-заповедника. Функционировала постоянная археологическая экспозиция. В его стенах действовал клуб исторической реконструкции «Ильвинг». Здесь же располагалась крупная таксидермическая мастерская.

За многолетнюю историю облик памятника изменился не в лучшую сторону. Исчезли двухъярусные аркады вдоль южных и северных стен, наружные открытые лестницы, часовня. В 1980-х гг. были начаты работы по разработке проектной документации и дальнейшей реставрации памятника [17]. К 1987 г. реставраторами были восстановлены верхи круглых башен, проведена реставрация западного фасада и подвалов. Частично восстановлена северная галерея.

Археологические исследования (рис. 1), проводимые на памятнике в 2007 и 2009 гг., позволили по-новому посмотреть на Гостиный Двор и заново открыть страницы его архитектурной истории.

В 2007 г. при благоустроительных работах у северо-западной башни Гостиного Двора был обнаружен фрагмент северной крепостной стены, примыкавший к башне. Расчищена часть стены длиной около 6 м и шириной около 1,7 м, от которой сохранилось лишь несколько рядов кирпичной кладки. Большая часть кладки обнаруженной стены была скрыта при вертикальной планировке, и в результате сохранилась лишь известково-кирпичная забутовка (рис. 2).

Внутренняя сторона кремлевской стены по всем признакам имела арочную конструкцию, поскольку целостная опора такой арки выявлена в углу, образованном крепостной оградой и западной стеной Гостиного Двора. Опора представляет собой расширение фундамента, прямоугольное в плане, размером примерно 0,8x1,3 м [1]. Интересно, что арочная конструкция северной крепостной стены изображена С.У. Ремезовым на одном из проектных планов кремля [16, л. 20 об. 21]. Такую же конструкцию можно наблюдать на стенах Тобольского кремля.

В дальнейшем контуры крепостной стены были выложены белой плиткой на пешеходной площадке кремля в некотором отдалении от северо-западной башни Гостиного Двора.

Крепостная стена, возведенная по проекту С.У. Ремезова, перерезала Троицкий мыс поперек и, таким образом, создавала в образе кремля целостное фортификационное сооружение. Много лет спустя градостроительный план Тобольска 1784 г. [8], регламентирующий регулярную застройку, заложил основу грандиозных планировочных идей на пепелище города 1788 г.

Перестройка послепожарного кремля нашла отражение в нескольких проектах 1780-х гг. [11, рис. 4; 7, рис. 49], более широких по замыслу, чем на плане 1784 г. Их содержание показывает, что прежняя концепция Тобольского кремля как единой замкнутой крепости утрачивает свои позиции. Результатом воплощения этих проектов в жизнь стали работы по разрежению застройки кремля. Часть строений была попросту разобрана. На плане 1800 г. [15] мы видим застройку кремля, близкую современной. Северная крепостная стена, примыкавшая к Гостиному Двору, на плане уже отсутствует.

Археологические исследования получили свое продолжение в 2009 г. [3]. В этом году нам повезло провести обследования уже внутри Гостиного Двора. Несмотря на то, что работы были сравнительно небольшие по объему, они оказались ценны по содержанию. Задачи, которые ставились при проведении исследований, включали в себя фиксацию культурных напластований, выявленных в ходе работ архитектурных объектов, выработку предложений по сохранению непотревоженного культурного слоя, архитектурных фрагментов. Было обследовано два шурфа. Один из них заложен у южной стены, другой чуть севернее.

**Шурф 1.** Расположен в 9,4 м к северу от южной стены и в 19 м к востоку от южного крыльца памятника. Размер шурфа 1,7x3,2 м. В нем был расчищен фрагмент фундамента. Наибольшая ширина

фундамента составляет 1,2 м. Максимальная длина фрагмента стены в шурфе — 1,9 м. Протяженность фрагмента стены по линии запад — восток, от места сопряжения — 1,5 м. Мощность кладки, прослеженная в шурфе, составляет 1,9 м. Фундамент в материк не заглублен. Фундамент сложен из большеформатного кирпича размером 28,5–30х15,5х7,5 см.

В 1985 г. при прохождении реставрационных шурфов кирпичная кладка на этом участке уже вскрывалась. «В результате исследований был выявлен фундамент этой лестницы, по которому было определено, что лестница находилась напротив пятой торговой лавки, если отчет лавок вести от дворовой стены западного блока... Кирпичный фундамент лестницы имеет в плане П-образную форму размерами 6,6х4,8 м и примыкает<sup>6</sup> длинными сторонами к фундаментам опор галереи. Ширина длинных сторон фундамента в 2,5 кирпича (0,8 м), ширина поперечной части фундамента 3,5 кирпича (1,12 м).

Найдены ступени с остатками деревянного настила; обнаружены гнезда в кладке размерами в плане 29х30 см с остатками деревянных стоек. Найденные ступени располагались с западной стороны. Фундамент лестницы и ступени выложены из большемерного кирпича размерами 15,5(16)х30х7,5(8) см на известковом растворе. Глубина заложения фундамента и материал постели не определены. Толщина слоя над погребенным фундаментом — 24 см, а глубина заложения нижнего ряда кирпичей ступени от дневной поверхности — 67 см.

По выявленным остаткам фундамента трудно судить о конструкции лестницы. Скорее всего, это была деревянная лестница шириной не менее 2,5 м на тетивах. Тетивы опирались внизу на площадку, которая возвышалась над дворовой мостовой и имела три кирпичные ступени с деревянным настилом. Ступени располагались с трех сторон площадки. Устройство фундамента больших габаритов, указывает о существовавшей какой-то постройке, внутри которой находилась лестница» [7]. К сожалению, повторные раскопки фундамента не выявили следов ступеней и стоек, отмеченных ранее в реставрационном отчете.

Существование лестниц у южной и северной галереи зафиксировано на недатированном чертеже, опубликованном в труде В.И. Кочадамова [6, с. 57, рис. 31]. Используя, помимо прочего, и этот чертеж, автор приводит объемную графическую реконструкцию территории кремля 1720-х гг., где изображен Гостиный Двор с двумя башнями и крыльцами у северной и южной галереи (Кочадамов В.И., 1963). Такая трактовка в изображении деталей Гостиного Двора у нас вызывает ряд возражений.

Восточная башня Гостиного Двора, присутствующая на проекте планировки кремля, является лишь вариантом исполнения фасада [16, л. 20 об. 21]. Но такой вариант не был реализован. Об этом говорят множество других планов и проектов С.У. Ремезова [18, л. 204; 16, л. 19, л. 135 об. 136, л. 153 об. 154], где присутствует лишь западная проезжая башня. На объемном плане города 1746 г., являющемся копией с плана начала XVIII в., [9] у Гостиного Двора также видна лишь западная башня.

Что касается изображения крылец, то во всех известных чертежах С.У. Ремезова, где изображен Гостиный Двор (включая проект планировки территории), крыльца с этих сторон вообще отсутствуют. В Служебной чертежной книге [16, л. 153 об. 154] С.У. Ремезов доступ на второй этаж галереи планировал осуществить посредством многочисленных лестниц, располагающихся по периметру двора. Естественно, что не все в проекте оказалось осуществленным.

Действительное расположение лестниц для подъема на второй этаж галереи демонстрирует план начала XVIII в. из Служебной чертежной книги [16, л. 18 об. 19]. На этом объемном плане изображена лестница у восточной галереи. С большей детализацией предстает перед нами памятник на плане 1746 г. [9], где у восточной стены также фиксируется лестница, ведущая на второй этаж. Однако размеры и более точное расположение крылец дает план 1728 г., снятый унтер-офицером Ефимом Бузовлевым и инженером-прапорщиком Семеном Бабарыкиным [9].

Верхнюю дату существования этих лестниц можно ориентировочно определить по некоторым планам 1740-х гг. На проекте реконструкции оборонительных сооружений кремля 1740 г. [12] лестницы присутствуют, тогда как уже на плане 1748 г. [11] их нет. Отсутствуют они и на планах 1763 г.

<sup>6</sup> На реставрационном плане 1985 г. указано расположение раскопанного фундамента лестницы и фундаментов опоры галереи, расположенных напротив. Наличие примыкания к фундаменту лестницы на плане не отмечено (см. рис. 1).

[13], 1773 г. [14], 1784 г. [8] Таким образом, по планам города их исчезновение датируется 1740-ми гг. Время появления крылец с южной и северной стороны, как уже было замечено выше, по недатированному плану в труде В.И. Кочадамова определить точно затруднительно. Датировка по метрике кирпича [4], применявшегося при строительстве крыльца, дает лишь верхнюю границу их возведения — 1830-е гг. О дальнейшей судьбе лестниц повествует довольно любопытный источник, показывающий фрагмент внутреннего двора, — фотография рубежа XIX–XX вв. (рис. 3). На ней изображена не только разрушаемая южная арочная галерея, но и довольно простая по своей конструкции приставная лестница. Каких-либо следов фундаментов над поверхностью уже нет.

Отметим, что этот вариант расположения лестниц нашел свое отражение при подготовке текущего проекта реставрации, где южное и северное крыльцо были воссозданы в натуре.

**Шурф 2.** Размер шурфа 2х2 м. Расположен у южной стены, в 21 м от западной стены памятника, напротив шурфа 1. Осмотр бортов шурфа показывает, что культурный слой на этом участке уничтожен поздним перекопом. Перекоп обильно завален твердым бытовым мусором. В 1 м к северу от стены фиксировалась деструктурированная кирпичная кладка.

Интересная находка, обнаруженная на глубине 3 м от дневной поверхности, — остатки направляющего лотка люка для загрузки товара. Проем в стене имеет арочную форму и заложен современным красным кирпичом. Ширина циркульной арки и загрузочного лотка — 0,8 м. Длина вскрытой части лотка составляет 0,6 м. Лоток расположен под острым углом сверху вниз.

Судя по реставрационному плану 1985 г., специально отгрузочный люк на этом участке не раскапывался. Однако мусорное заполнение шурфа и отреставрированный цоколь стены показывают, что грунт разрабатывался. Несмотря на плохую сохранность загрузочного люка, по отдельным параметрам он имеет схожие размеры с выявленным ранее люком, промеры которого имеются в реставрационном отчете [7].

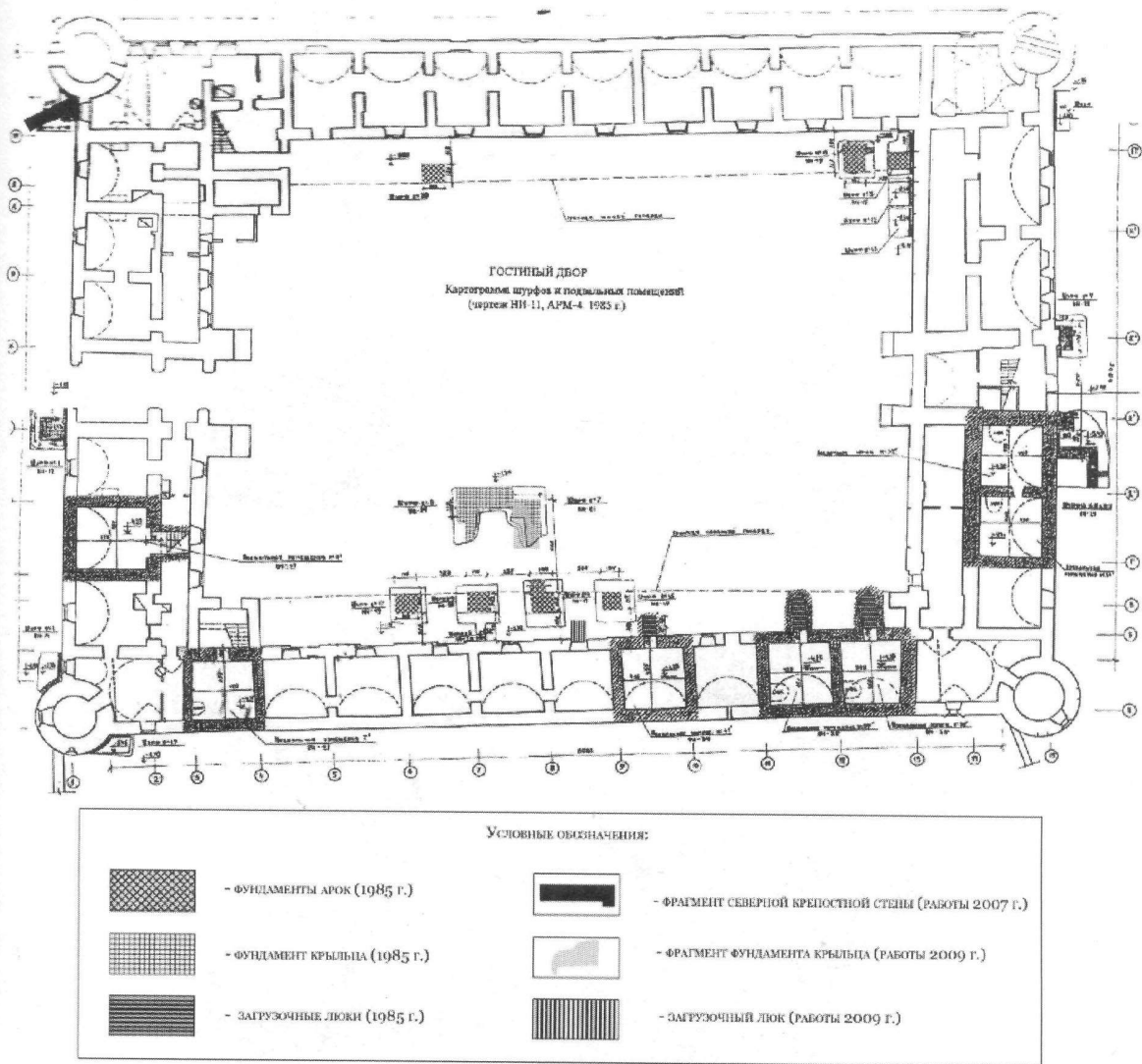
Анализ местоположения фрагмента люка с реставрационным планом 1985 г. (рис. 1) показывает, что он располагался под аркадой (рис. 4). Как было указано выше, в 1741 г. в Гостином Дворе было обозначено наличие 27 погребов. Участок вдоль северной стены памятника раскапывался на меньшей площади, и из-за этого следов погребов обнаружено не было. Тем не менее, исходя из росписи [6, с. 34], большая часть люков должна располагаться и под северной галереей. О том, что люки располагались не только вдоль длинной оси стен, говорят находки аналогичных циркульных проемов, обнаруженных при проведении реставрационных работ в 2011 г. Эти проемы были найдены в восточной стене Гостиного Двора (рис. 5).

Археологические исследования 2007 и 2009 гг. в совокупности с письменными и картографическими источниками XVIII в. позволили уточнить конструктивные особенности утраченных архитектурных элементов, относящихся не только к истории Гостиного Двора, но и всего ансамбля Тобольского кремля.

Было уточнено расположение, а также конструктивные особенности северной крепостной стены. К примеру, на некоторых планах XVIII в. она примыкала к середине северо-западной башни Гостиного Двора. Работы 2007 г. показали, что стена примыкала к месту сопряжения северо-западной башни с западной стеной Гостиного Двора и по всем признакам имела с внутренней стороны арочную форму, то есть такую, какая изображена на проекте С. У. Ремезова.

Во дворе Гостиного Двора в 2009 г. были повторно изучены фрагменты южного крыльца. Время возведения обоих крылец нами определяются лишь приблизительно — между 1740-ми и 1830-ми гг. Крыльцо представляло собой массивное сооружение, о чем говорит целостный кирпичный фундамент, углубленный в грунт на 1,9 м. Толщина фундамента достигала 1,2 м. Такое расположение крылец в более простом конструктивном исполнении просуществовало, по нашему мнению, до конца XIX — начала XX в.

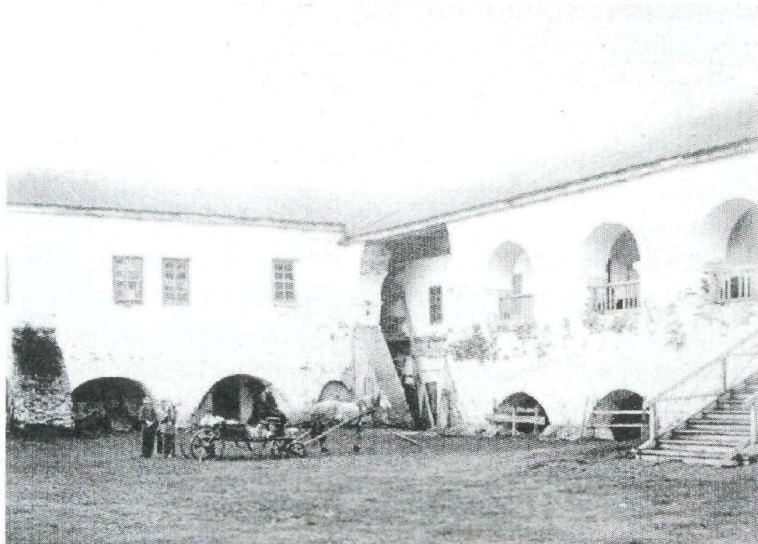
Также был осмотрен фрагмент загрузочного люка, ведущего в подвал. О существовании таких люков в краеведческой литературе ранее сведений не имелось. Таким образом, изучена любопытная конструкция, связанная напрямую с торговым характером Гостиного Двора.



**Рис. 1.** Сводный план работ в Гостином дворе



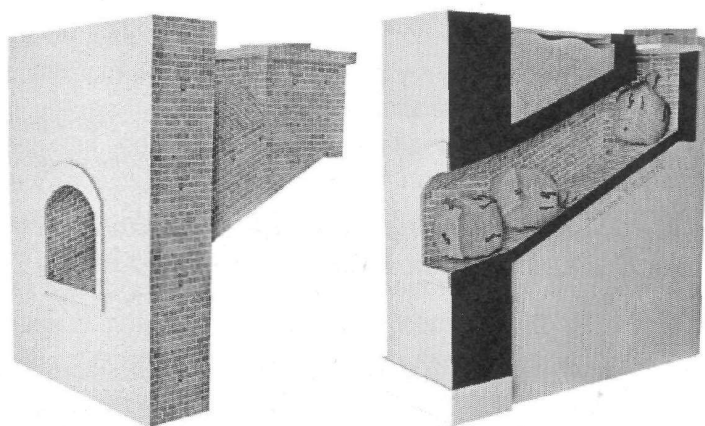
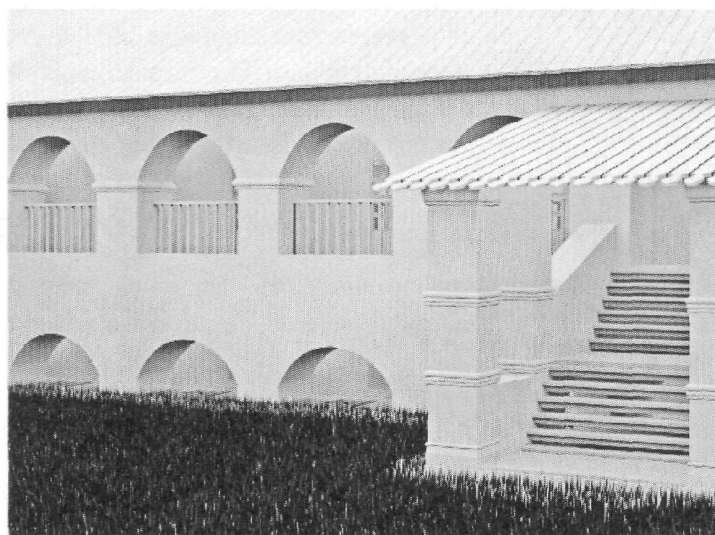
**Рис. 2.** Фрагмент северной крепостной стены (XVIII в.). Раскопки И.В. Балюнова



**Рис. 3.** Снимок южной аркады Гостиного двора (конец XIX — начало XX в.)



**Рис. 5.** Раскрытие арочных проемов в восточной стене. Снимок Т.А. Сучковой (сверху — обзорное фото, снизу — детали)



**Рис. 4.** Визуализация южной аркады (сверху — обзорный вид, снизу — устройство отгрузного люка)

### Список использованных источников

1. Балюнов И.В. Отчет об археологических исследованиях на территории Тобольского кремля в 2007 году. — Тобольск, 2008 // Архив ИА РАН.
2. Горохов В. У госархива юбилей // Тобольская правда. — 2009. — 21 ноября. — С. 1.
3. Загваздин Е.П. Отчет по результатам археологической разведки на территории Гостиного Двора г. Тобольска. — Тобольск, 2009 // Архив ИА РАН.
4. Загваздин Е.П. О применении брускового кирпича в капитальном строительстве г. Тобольска в конце XVII — начале XX в. // Диалог культур и цивилизаций. Тезисы VI Всероссийской научной конференции молодых историков. — Тобольск: ТГПИ им. Д.И. Менделеева, 2005. — С. 27–29.
5. Копылова С. В. Каменное строительство в Сибири (конец XVII–XVIII в.). — Новосибирск, 1979.
6. Кочадамов В. И. Тобольск (Как рос и строился город). — Тюмень, 1963. — 156 с.
7. Архив ООО СибСпецСтройРеставрация. Д. 1098.
8. Полное собрание законов Российской империи. Собрание первое. Книга чертежей и рисунков (планы городов). — СПб., 1839.
9. Рахимов В.Г. Гостиный Двор: документальные свидетельства // Наследие Тюменской области. — Тюмень, 2012. — № 2. — С. 51–54.
10. Рахимов В.Г. Подпорные стены Прямого взвоза Тобольского кремля // Ежегодник Тобольского музея-заповедника. — Тобольск, 2004. — С. 176–201.

11. РГВИА. Ф. 349. Оп. 39. Д. 21.
12. РГВИА. Ф. 349. Оп. 39. Д. 2180.
13. РГВИА. Ф. 846. Оп. 16. Д. 22.
14. РГВИА. Ф. 846. Оп. 16. Д. 22.
15. РГИА. Ф. 1399. Оп. 1. Д. 792. Л. 1.
16. Служебная чертежная книга. Семен Ремезов и сыновья: текст рукоп. Рос. нац. б-ки (С.-Петербур.), коммент. / Елена Дергачева-Скоп, Владимир Алексеев. — Tobольск: обществ. благ. фонд «Возрождение Tobольска», 2006.
17. Сухорукова Н.В., Рахимов В.Г. История строительства и реставрации Tobольского кремля. Проблемы новейших реконструкций // Кремли России. — М., 1999.
18. Хорографическая чертежная книга Сибири Семена Ульяновича Ремезова / ред. В.М. Гуминский; вступ. ст. В.Э. Булатов. — Tobольск: Общественный благотворительный фонд «Возрождение Tobольска», 2011.